

Viisaasti vetävä,  
vireä, välittävä  
ja vihreä  
Turun seutu



# Sisällysluettelo



Euroopan maaseudun  
kehittämisen maatalousrahasto:  
Eurooppa investoi maaseutualueisiin

1.	Varsin Hyvän paikallinen kehittämisstrategia, tehtävät ja rooli .....	3
2.	Tiivistelmä strategian valmisteluprosessista .....	4
3.	Toiminta-alueen kuvaus ja nykytilan analyysi .....	5
4.	Kehittämistarpeet Turun seudulla .....	7
5.	Kehittämisen painopisteet, tavoitteet ja toimenpiteet.....	12
6.	Rahoitussuunnitelma .....	19
7.	Strategian toimeenpano Turun seudulla .....	20
	aktiivointi, yhteistyö ja verkostoituminen, viestintä, hallinto	
8.	Leader-toiminnan seuranta ja arviointi .....	21
	Taulukot ja kuvat .....	22
	Liitteet.....	22
	Lähteet .....	22

# 1.

## Varsin Hyvän paikallinen kehittämisstrategia, tehtävät ja rooli

Varsin Hyvän alueen positiiviselle kehitykselle on hyvät edellytykset, sillä Turun seudulla on paljon osavia yhdistyksiä ja yrityksiä. Varsin Hyvä on toteuttanut Leader-toimintaa jo 25 vuotta Leader-periaatteiden (alueperustaisuus, alhaalta ylös, paikallinen kumppanuus, monialaisuus, innovatiivisuus, verkostoituminen, alueiden välinen ja kansainvälinen kumppanuus) mukaisesti, silti toiminnan tunnettavuutta ja vaikuttavuutta osana aluekehittämistä on edelleen lisättävä. Laaja 11 kunnan toiminta-alue edellyttää verkostoitumista, kumppanuusajattelua ja yhteistyön edelleen kehittämistä.

Leader Varsin Hyvä pyrkii edistämään toiminta-alueensa asukkaiden hyvää elämää, elämänlaatua ja hyvinvointia. Yhteisöllisyys ja yksinäisyyden torjunta lisäävät hyvinvointia ja turvallisuutta, joita voidaan tukea paitsi kehittämishankkeilla myös Wellness-yritystoiminnalla. Edistämme paikallisuutta ja tuemme hankkeita, jotka monipuolistavat ja uudistavat elinkeinorakennetta. Työpaikkojen säilyttäminen ja lisääminen edellyttävät erikoistumista, palvelumuotoilua, tuotekehitystä ja tuotteistamista. Maaseudun vetovoimaan vaikuttaa myös työvoiman tarjonta ja yritystonttien saatavuus, joihin Leader-toiminnalla voidaan vaikuttaa vain välillisesti. Myös Sote-uudistus tuo sekä haasteita että mahdollisuuksia Turun seudulle.

Yhdistystoimijoiden aktivointiin kiinnitetään entistä enemmän huomiota panostamalla neuvontaan ja koulutukseen. Yhdistystoiminnan kiinnostavuutta tulee myös lisätä. Ohjelmakaudella 2014–22 Varsin Hyvä on panostanut erityisesti lasten ja nuorten hyvinvointia lisääviin hankkeisiin, osallistanut nuoria kehittämistyöhön Nuorisoleader-rahoituksella ja perustanut oman nuorisotyöryhmän. Uuden ohjelmakauden tavoitteissa lapset ja nuoret ovat erityisenä kohderyhmänä. Kulttuuriperinnön ja paikallisen historian vaaliminen ovat myös oleellinen osa alueemme kehittämistä ja hyvinvoinnin lisäämistä.

Varsin Hyvä on sitoutunut toiminnassaan edistämään YK:n kestävän kehityksen tavoitteita. Monien Agenda 2030:n tavoitteiden (mm. "toimia kiireellisesti ilmastomuutosta ja sen vaikutuksia vastaan", "varmistaa kulutus- ja tuotantotapojen kestävyys" ja "taata turvalliset ja kestävätkä kaupungit sekä asuinyhdyskunnat") eteenpäin vieminen paikallisella tasolla on keskeinen osa Varsin Hyvän työtä. Varsin Hyvä vahvistaa kestävän kehityksen yhteistyötä kylätoimijoiden kanssa. Varsin Hyvällä on oma 10-kohtainen Varsin Hyvän ympäristölupaus (2020). Tähän on kirjattu käytännön tekoja, joita Varsin Hyvä noudattaa, ja joihin myös kannustamme alueen muita yhdistyksiä ja toimijoita. Turun seudun hiilineutraalien Hinku-kuntien toimintaa jalkautetaan konkreettisin toimenpitein alueella.

Ilmastopaneelin raportissa todetaan, että Varsinais-Suomen vuoteen 2030 tähtäävässä ilmastotiekartassa huomio on vähähiilisyteen johtavissa toimissa energia-, liikenne- ja maataloussektoreilla. Maatalouden sopeutumistarpeisiin kuuluu mm. viljelykasvien ja -käytäntöjen kehittäminen. Vesihuollossa ilmastomuutokseen varautuminen ja sopeutuminen voi tarkoittaa esim. tulvariskien ja tulvavaara-alueiden kartoitusta. Näitä asioita voimme edistää strategiamme toimenpiteillä.

Maailmanpoliittisella tilanteella on vaikutusta Turun seudun maaseutualueillakin. Negatiiviset vaikutukset liittyvät mm. huoltovarmuuteen, hintojen nousuun tai raaka-aineiden saatavuuteen. Pakotteet tuntuvat erityisesti energia- ja ruokasektorilla. Toisaalta ukrainalaisten maahanmuutto voi olla vastaus väestönkasvun haasteisiin tai työvoimapulaan. Uudet asukkaat lisäävät maaseudun elinvoimaa, tuovat uudenlaista kulttuuria maaseudulle ja lisäävät kansainvälistymistä. Ukrainan sota vaikuttaa myös vääjäämättä fossiilisen energiankäytön vähentämiseen, mikä vauhdittaa uusiutuvan energian käyttöönottoa. Leaderilla on tässäkin monenlaisia mahdollisuuksia.

### Strategiamme tavoitteita

Strategiamme painopisteet ovat vetävä, vireä, välittävä ja vihreä toiminta, aktivointi ja osallistaminen.

#### VISIOMME VUODELLE 2027 ON:

Maaseutumme on viisaasti vetävä, vireä, välittävä ja vihreä tarjoten palveluita, aktiviteetteja ja kulttuuria kaikenikäisille. Yhteistyö, yhteisöllisyys ja osallisuus luovat hyvinvointia ja turvallisuutta.

Yritystoimintaa kehitetään innovatiivisesti, resurssiviisaasti ja vastuullisesti.

Ilmastotoimet ja älykkäät kylät mahdollistavat elinympäristömme ekologisen, sosio-kulttuurisen ja taloudellisen kestävän kehityksen. Turun seudulla on hyvä elää ja yrittää.

Varsin Hyvän strategia edistää osaamista, innovaatioita ja digitalisointia Suomen CAP suunnitelman ja EU:n tavoitteiden mukaisesti. Paikallisina tavoitteina ovat hyvinvoinnin, osallisuuden, yhteisöllisyyden lisääminen. Toimenpiteillä lisäämme asuinalueiden viihtyisyyttä ja harrastustoimintaa sekä tuemme palvelutuotantoa. Kestävä kehitys, älykkäät kylät ja digi-

alisaatio ovat mukana kaikessa toiminnassa. Tärkeitä päämääriä ovat yritystoiminnan kehittäminen, uusien yritysten ja työpaikkojen luonti sekä innovaatioiden edistäminen (erityisesti sosiaaliset innovaatiot). Strategiamme erityistavoitteita ovat nuorten sitouttaminen ja kansainvälistyminen.

### Tehtävät ja rooli paikallisena kehittäjänä

Tuettavan toiminnan keskiössä ovat asukastoiminta, maaseudun työpaikkojen lisääminen, toimiva palvelurakenne sekä läpileikkaavina teemoina älykkäät kylät ja kestävä kehitys. Erityistä huomiota kiinnitetään nuorten, seniorien, lapsiperheiden ja syrjäytymisvaarassa olevien toimintaan ja hyvinvointiin. Nuorille ja lapsille suunnattuja hankkeita rahoitetaan erityisesti Nuorisoleader-rahoituksella. Hankkeiden toteuttajina toimivat yhdistykset, mikroyritykset, kunnat ja seurakunnat. Kunnissa, kylillä ja asuinalueilla toimitaan yhdessä, yhteisöllähtöisesti, aktiivisesti ja aktiivoiden. Tuemme hankkeita, joilla turvataan palvelut, harrastusmahdollisuudet ja osallisuus. Olemme edelläkävijöitä kestäväen kehityksen edistämässä yhdistystoiminnassa.

Leader-toiminta on tärkeä osa aluekehittämistä, jota edistämme yhteistyössä mm. maakunnan liiton, Ely-keskuksen, yrityspalveluverkoston ja kuntien kanssa. Panostamme kunta-/yhdistysyhteistyön ja monialaisten verkostojen kehittämiseen. Tuomme näissä verkostoissa esiin maaseudun paikallistoimijoiden äänen ja tarpeet. Varsinais-Suomessa uudentyyppisenä toimintamallina on järjestöjaosto, joka on eri alojen yhdistysten yhteistyöfoorumia. Monipaikkaisuuden edistäminen ja maaseudun vetovoiman lisäämiseksi tarvitaan maaseutualueiden markkinointia ja brändäystä yhteistyössä kuntien ja yhdistysten kanssa. Varsin Hyvän rooli liittyy kiinteästi sosiaalisten innovaatioiden valtavirtaistamiseen, edesauttaen yhteiskunnallista hyvinvointia.

## 2.

### Tiivistelmä strategian valmisteluprosessista

Strategian valmistelutyö toteutettiin laaja-alaisesti useita osallistavia menetelmiä käyttäen. Valmistelutyön keskeisiä menetelmiä olivat mm. osallistavat Maaseutumania 2027-teematilaisuudet, joissa asukkaita kuultiin Varsin Hyvän aluekehittämisen keskeisistä aihepiireistä, monialaisen asiantuntijatyöryhmän (strategiatyöryhmä, joka kokoontui vuoden 2020 alusta kesäkuuhun 2022 asti) työskentely, itsearviointikyselyt (avoimet toiminnan kehittämiseen tähtäävät kyselyt) ja Varsin Hyvän ulkoinen arviointi. Varsin Hyvä toteutti uutta ohjelmakautta koskevan nettikyselyn, jolla keräsi toiminta-alueensa asukkaiden ideoita ja kehittämis ehdotuksia, sekä alkuvuodesta 2022 tehdyn toiminta-alueen nuorille suunnatun Nuorten ääni -kyselyn. Nuorten osallistamista ja tarvekartoitusta tehtiin myös Nuorisoleader-infoissa kouluissa ja nuorisotaloilla. Strategiaa valmisteltiin hallituksen kokouksissa ja työpajoissa. Kaikkien alueen kuntien kanssa käytiin keskustelut kuntien kehittämistarpeis-

ta erityisesti elinkeino- ja hyvinvointistrategioiden näkökulmasta. Edellä mainittuihin valmisteluprosessin tilaisuuksiin ja kyselyihin osallistui 1286 henkilöä. Strategian valmisteluprosessin menetelmät ja osallistujat on kuvattu liitteessä 1.

Varsin Hyvä on osallistunut aktiivisesti alueellisiin eri sektorien asiantuntijayhteistyöhön ja verkostoihin, jotka ovat tuoneet valmisteluprosessiin laaja-alaisen näkemyksen kentältä. Varsin Hyvä oli myös mukana mm. maakunnallisen Maaseutuluotain -kyselytutkimuksen suunnittelussa (kesäkuu 2020), jonka tulokset antoivat arvokasta lisätietoa kehittämisen tulevaisuuden painopisteistä. Varsinais-Suomen Leader-ryhmien toiminnanjohtajat ovat keskustelleet strategioiden yhteensovittamisesta ja yhteistyön lisäämisestä. Keskinäisen kilpailun sijaan haetaan synergiahyötyjä vasta yhteistyöstä.

# 3.

## Toiminta-alueen kuvaus ja nykytilan analyysi

Varsin Hyvän Leader-toimialueeseen kuuluu 11 kuntaa ja n. 83 000 asukasta (2022) Turun seudulla. Alue kattaa seuraavat kunnat/kaupungit: **Lieto, Masku, Nousiainen, Paimio, Rusko, Sauvo ja Taivassalo**. Kaupungeista ovat mukana erikseen nimetyt alueet: **Kaarina** (ent. Piikkiön alue, Kuusiston saari) **Naantali** (Livonsaari sis. Lempisaaren alue, Luonnonmaa, Merimasku, Rymättylä, Velkua ja Naantalin vanha kaupunki, Isosuo), **Raisio** (Krookila, Hauninen), **Turku** (Maaria, Paattinen ja Kaksikerran alue [Kaksikerta, Satava, Kulho, Järvistensaari, Isosaari, Mäntysaari, Haapaluoto, Kuusiluoto, Hinttinen, Niittusaari, Jukoluoto, Latosaari, Ollilansaari]). Tulevalle kaudelle uusia alueita on tullut Raision ja Naantalin kaupungeista sekä Liedosta. Strategiamme kattaa myös Turun, Kaarinan, Raision ja Naantalin kaupunkialueet ja taajamat, joiden paikalliseen kehittämiseen haetaan rahoitusta rakennerahastojen kautta.

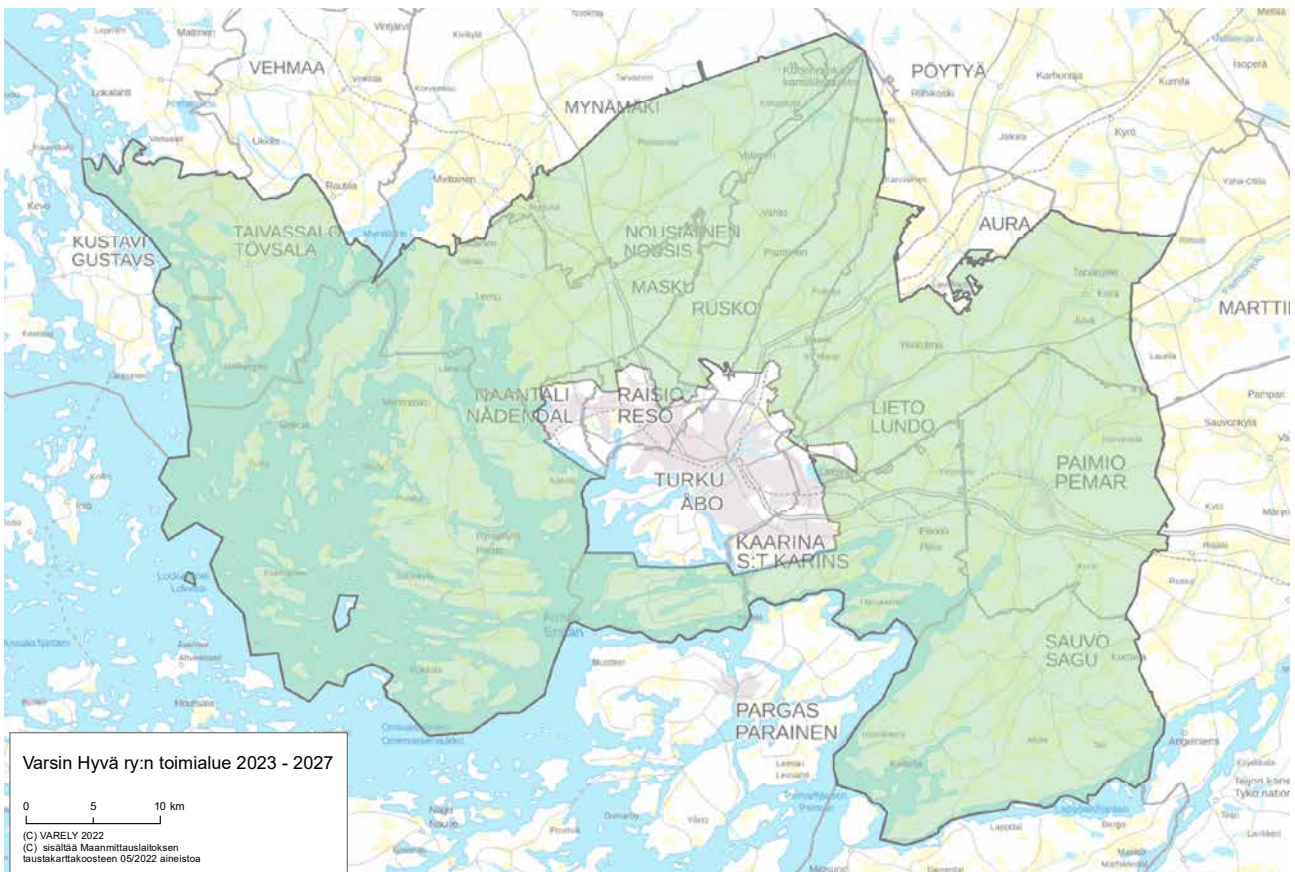
Varsin Hyvän alue on **väestökehitykseltään** pääosin positiivista seutua. Turun ympäristökunnat ovat hyötynneet keskustaajungin vetovoimasta. Kuntien välinen nettomuutto alueella oli 1857 henkilöä vuonna 2020, ja alueellamme oli vain kolme muuttotappiokuntaa. Luonnollinen väestönlisäys on lievästi

negatiivinen, joskin tässä on kuntakohtaisia eroja: Kaarinassa, Liedossa, Maskussa, Raisiossa ja Ruskolla syntyvyys on kuolleisuutta suurempi. Syntyvyyden voimakas lasku näyttää pysähtyneen vuoden 2020 aikana, mutta on yhä merkittävästi pienempi kuin 2010-luvun alkupuolella. Merkittävin väestörakenteen muutos kaikkialla on väestön ikääntyminen. Väestön keski-ikä Turun seudulla on n. 42 vuotta.

Turun seudulla näkyi koronavuosina kehyskuntien **muuttovetovoiman** kasvaminen. Sisempien kehyskuntien (Kaarina, Raisio, Lieto ja Naantali) yhteenlaskettu muuttovoitto Turusta nousi yli tuhanteen henkilöön. Myös muuttovirta Turusta seutukunnan reunoille kiihtyi vuonna 2020, kun vuotta aiemmin nettomuuttovirta oli toiseen suuntaan. Maahan- ja maastamuutto on vähentynyt kaikissa seudun kunnissa vuoden 2020 aikana. Monipaikkaisuus ja etätömahdollisuudet lisäävät maaseutualueitten vetovoimaa.

Alueen **työttömyysaste** 9,3 % on hieman koko maan keskiarvoa pienempi. Turun (11,4 %) työttömyysaste on alueen korkein, ja Ruskon (4,5 %) alhaisin. Selvää jakaumaa työttömyysasteessa maaseutu- ja kaupun-

Kuva 1. Varsin Hyvän toimialue



## VÄESTÖN JAKAUTUMINEN MAASEUTULUOKITTAIN (2019)

Ulompi kaupunkialue.....	12957
Kaupungin kehysalue .....	57510
Kaupungin läheinen maaseutu .....	9340
Ydinmaaseutu.....	1683
Harvaan asuttu maaseutu .....	42
	81532

kivaltaisten kuntien välillä ei ole havaittavissa. Koko alueen työpaikkaomavaraisuusaste on erittäin hyvä, mutta jakaantuu epätasaisesti kuntien välillä, ja johtaa työmatkaperdelöintiin yli kuntarajojen. Alueen taloudellinen huoltosuhte (kuinka monta työvoiman ulkopuolella olevaa ja työtöntä on yhtä työllistä kohti) (1,24) on Suomen keskiarvoa (1,33) parempi. Työvoiman saanti on monissa tapauksissa muodostunut kasvua rajoittavaksi tekijäksi, esim. kulttuuri- ja tapahtuma-alalla.

Alueella on hyvät **koulutusmahdollisuudet**: kaksi yliopistoa, ammattikorkeakoulut ja ammatillisia opilaitoksia. Turun läheisyys hyödyttää myös maaseutalueita. Korkeakoulutettujen osuus väestöstä yliopistokaupunki Turussa ja sen seutukunnissa on 35 %, mutta näistä moni muuttaa työn vuoksi pääkaupunkiseudulle.

**Alkutuotannon** osuus työn tarjoajana alueella, jossa kaupunkien vaikutus on suuri, on luonnollisesti Suomen keskiarvoa pienempi. Koko Suomessa alkutuotannon osuus työpaikoista on 2,7 %, mutta Varsin Hyvän alueella vain 1 %. Tässä kuntakohtaiset erot ovat suuria; etenkin Sauvossa (19,8 %), Taivassalossa (16,4 %) ja Nousiaisissa (10,6 %) alkutuotannon merkitys elannon lähteenä on merkittävä. Näissä kunnissa korkea-asteen koulutuksen saaneiden osuus väestöstä on muita kuntia pienempi. Maatalousalan tilanne ja näkymät noudattavat samaa kehitystä kuin muualla maassa. Maatalouden päätuotantosuunta on viljan ja muiden kasvien viljely, myös puutarhataloudella on alueellista merkitystä.

**Jalostuksen, yksityisten ja julkisten palvelujen** osuus työllistäjänä on maan keskiarvoa, vaihdellen kuntakohtaisesti. Yritystoiminta on vireää, koko alueella on 15131 kappaletta alle 10 henkilöä työllistävää yritystä. Pienyritysten määrä alueella jakaantuu melko tasaisesti väestöpohjaan suhtautettuna. Elin-  
tarvikkeita ja juomia valmistavien yritysten määrä on lisääntymässä johtuen kasvavasta kiinnostuksesta paikalliseen ja vastuulliseen ruokaan. **Kiertotaloudessa** on vahvaa osaamista ja tahtotilaa kehittämiseen, mikä tarjoaa uusia työpaikkoja lähitulevaisuudessa. Mm. Paimiossa on toimintansa aloittanut Pohjois-Euroopan ensimmäinen poistotekstiiliä laajamittaisesti kierrätyskuiduksi jalostava kiertotalouslaitos.

Varsin Hyvän alueen **yhdistystoiminta** on elinvoimais-  
ta ja monipuolista. Pienissäkin kunnissa yhdistyksiä

on paljon (Kaarina 327, Lieto 219, Masku 112, Naantali 280, Nousiainen 66, Paimio 164, Raisio 272, Rusko 87, Sauvo 55, Taivassalo 46, Turku yli 2000). Kylä- ja asukasyhdistyksiä alueella on noin 80, joista n. 60 on kylä- tai kotiseutuyhdistyksiä ja 15 omakotiyhdistyksiä. Alueen yhdistyksille on tyypillistä painottuminen kotiseututoimintaan, vapaa-aikaan ja harrastuksiin. Vapaa-ajanasukkaita on runsaasti, tämä vaikuttaa osaltaan siihen, että kesätapahtumiin panostetaan. Urheiluseuroja ja liikuntapalveluja tuottavia yhdistyksiä on myös paljon, samoin perhetoimintaan suuntautuneita toimijoita. Historiaa ja paikallista kulttuuria hyödynnetään paljon yhdistystoiminnassa: yhdistyksillä on vanhoja seurantaloja ja kouluja, teatteritoimintaa ja kotiseutumuseoita.

Varsin Hyvän alueella sijaitsee noin 14 000 **vapaa-ajan asuntoa**, joista saaristoisessa Naantalissa noin 5 000. Myös Sauvossa, Taivassalossa, Paimiossa, Nousiaisissa ja Maskussa on vapaa-ajan asukkaiden määrä ympäri-  
vuotiseen väkilukuun nähden merkittävä. Koronapandemian ja etätyön lisääntymisen johdosta vapaa-ajan asuntojen käytön kausi on pidentynyt, ja lisääntynyt vapaa-ajan ulkopuolella.

Alueen kunnat ovat asettaneet **ilmastotavoitteita** ja Saaristomeren suojelu on välttämätöntä. Hiilineutraaliuteen tähtäävien Hinku-kuntien verkostoon kuulu Varsin Hyvän toiminta-alueelta neljä kuntaa (Masku, Naantali, Paimio ja Turku). Varsinais-Suomeen on laadittu ilmastotiekartta, jonka tavoitteet kohdistuvat alue- ja yhdyskuntarakenteeseen, energiaan, liikenteeseen, maatalouteen ja rakentamiseen. Kylien toiminnassa on lähtökohtaisesti paljon kestävä kehityksen sosiaalisen, taloudellisen ja ympäristöllisen osa-alueen piirteitä. (ks. PTT raportti: Sujuva arki, parempi elämä – Maaseudun kestävä kehitys Suomessa, 2022.)

Toiminta-alueemme sisältää historiallista ja arvokasta varsinaissuomalaista **kulttuuri- ja luontoympäristöä**, Natura-alueita ja valtakunnallisesti arvokkaita maisema-alueita. Toiminta-alueeseemme kuuluu **saaristoa**, mikä aiheuttaa erityisiä kehittämistarpeita mm. palvelujen saavutettavuuteen, luontokohteisiin, perinteisiin ja kulttuurihistoriaan nähden.

Maaseutuluotain –tutkimuksen (Turun seudun maaseutubarometri) mukaan alueemme maaseutu koetaan turvalliseksi asuinpaikaksi, joka tarjoaa etätyömahdollisuudet ja puitteet hyvälle elämälle. Kehitettäviä asioita ovat maaseudun ja kaupungin vuorovaikutus, maaseutualueiden yritysten kansainvälistyminen ja maaseutualueiden aktiivinen markkinointi asuinpaikkana.

Alueellamme **maaseudun ja kaupungin** suhdetta tulisi vastakkainasettelun sijaan nähdä vuorovai-  
kutteisesti. Etätyö ja monipaikkaiset ihmiset yllä-

pitävät elävää vuorovaikutusta, ja tulevaisuudessa ruuan ekologia, hyvinvointi ja kestävyysteemat ovat tärkeässä roolissa. Alueemme on suurelta osin kaupunkien läheistä maaseutua, jossa etäisyydet ovat

pääosin lyhyet, mutta monet palvelut ovat siirtyneet kuntakeskuksiin. Turun seudulla on harvaan asuttuja alueita, joille ei ole mahdollista rakentaa esim. laajakaistayhteyttä markkinaehtoisesti.

VARSIN HYVÄN TOIMIALUEEN KUNTIEN TUNNUSLUKUJA	Kaarina	Lieto	Masku	Naantali	Nousiainen	Paimio	Raisio	Rusko	Sauvo	Taivassalo	Turku	Varsin Hyvä yht.
Väkiluku	34 667	20 146	9 543	19 427	4 693	10 922	24 407	6 354	2 950	1 659	194 391	329 159
Maaseutualueen väkiluku (arvio)	9 935	19 994	9 543	7 156	4 715	10 850	1 366	6 327	2 945	1 639	10 593	85 054
Koulutus 2020 (yli 15 v. yht.)												
Perusaste %	22,8	23,8	23,3	23,8	25,2	24,4	26,4	23,2	28,8	34,8	22,8	23,4
Keskiaste %	37,7	40,9	43,6	40,6	47,7	43,1	43,1	44,8	43,2	43,3	41,4	41,4
Korkea-aste %	39,6	35,3	33,1	35,6	27,1	32,5	30,5	31,9	28,0	21,9	35,8	35,3
Syntyneiden enemmisyys	37	29	12	-71	-2	-12	1	21	-15	-6	-85	-91
Kuntien välinen nettomuutto	630	101	-22	191	-27	60	239	-2	15	12	659	1 857
Taloudellinen huoltosuhde %	1,2	1,1	1,1	1,3	1,2	1,3	1,2	1,1	1,4	1,7	1,3	1,2
Työttömyys-aste % (15–64-vuotiaat)	6,3	5,1	5,2	7,1	5,8	4,8	7,8	4,5	5,6	10,1	11,4	9,3
Toimialan osuus työpaikoista %												
Alkutuotanto	1,1	2,8	3,9	2,2	10,6	4,8	0,2	4,6	19,8	16,4	0,3	1,0
Jalostus	30,8	33,4	26,8	32,2	18,8	24,4	26	50,9	21,7	23,3	16,4	20,3
Yksityiset palvelut	36	34,7	29	34,4	31,8	25,6	48,2	27,3	25,5	31,2	44	41,9
Julkiset palvelut	30	26,7	38,1	28,8	35,8	43,8	24,5	15,2	28,7	24,9	38	35,3
Työpaikkaomavaraisuus-aste %	64,7	70,5	51,7	68	45,6	64,6	99,8	66,2	58,1	72,3	101,7	100
Yritysten määrä < 10 hlöä	1967	1467	616	1322	368	727	1508	503	300	219	10850	19847
Laajakaista-saatavuus %	93	75	79	91	79	72	99	85	44	96	99	*
Kesämökkien määrä	758	251	926	4 946	308	235	56	173	1351	1970	2603	13 577

Taulukko 1. Turun seudun tunnuslukuja

Tilastotiedot 2019-2021. \*)Tieto ei saatavilla.

## 4.

## Kehittämistarpeet Turun seudulla

Sitran 2020-luvun kehitysnäkymiä pohtivassa raportissa kaupungistuminen on väestöennusteiden perusteella selkeä kehityssuunta, mutta sille on myös vastavoima: maaseutu. Tutkimusten mukaan merkittävä osa suomalaisista suunnittelee muuttavansa maalle tai ainakin haluaisi muuttaa, jos voisi. Koti voi olla sekä kaupungissa että maalla, mutta se ei näy tilastoissa. Maatalouden muuttuessa, työvoiman tarve maataloilla lisääntyy. Kotimaan matkailun suosio kasvaa, mikä tarkoittaa lisääntyvää tarvetta työntekijöille matkailuyrityksissä, joista monet sijaitsevat maalla. Tilastokeskuksen tutkimuksen mukaan 43 prosenttia suomalaisista palkansaajista tekee työtä, joka ei ole aikaan, eikä paikkaan sidottua. Mielikuva maaseudusta on muuttunut positiiviseksi.

**Varsin Hyvän tekemissä sidosryhmäkyselyissä** tärkeimmiksi kehittämistarpeiksi nousivat palvelujen

paikallisuus ja saavutettavuus. Kulttuuriperinnön ja paikallisen historian vaaliminen sekä kestävä kehitys, ympäristöasiat ja ilmastomuutoksen hillitseminen saivat huomattavasti ääniä. Paikallisen yrittäjyyden, nuorten ja aloittelevien yrittäjien tukeminen, maaseudun ammattien vahvistaminen ja kehittäminen, maaseudun elinkeinojen rakennemuutoksen tukeminen ja yritystoiminnan tukeminen maaseudun omia mahdollisuuksia hyödyntämällä (luonto, etätö jne.) koettiin tärkeäksi. Eri ikäryhmien tarpeiden huomiointi, maaseutumatkailun kehittäminen, luomu- ja lähiruuan merkitys ovat myös avainasemassa maaseutukehittämisessä.

Suurimmat maaseudun kehittämiseen liittyvät uhkakuvat olivat maaseutupalveluiden häviäminen (mm. koulujen lakkauttaminen ja joukkoliikenteen puute) sekä negatiivinen väestökehitys.

Työpaikkojen vähyys maaseutualueilla, alkutuottajien vaikeat tuotanto-olosuhteet, ilmastonmuutos, luonnon köyhtyminen, sekä infrastruktuurin rapistuminen nähtiin myös maaseutukehityksen uhkina. Lisäksi huomioitiin, että maaseudun hyviä puolia ei osata riittävästi tuoda esille, joka voi osaltaan vaikuttaa siihen, että kaupungistuminen usein nähdään vääjäämättömänä kehityskulkuna (ks tarkemmat valmisteluprosessin tulokset liite 1).

Tärkeimmät kehittämiskohteet (n=267)	
1. Paikallisten palveluiden säilyttäminen ja tuottaminen	141
2. Kulttuuriperinnön ja paikallisen historian vaaliminen	114
3. Kestävä kehitys, ympäristöasiat, ilmastonmuutoksen hillitseminen	112
4. Maaseutumatkailun kehittäminen	107
5. Elinkeinoelämä, yrittäjyys, uudet työpaikat	104
6. Luomu- ja lähiruoka	102
7. Eri ikäryhmien huomioiminen; lapset, nuoret, perheet, ikääntyneet	91

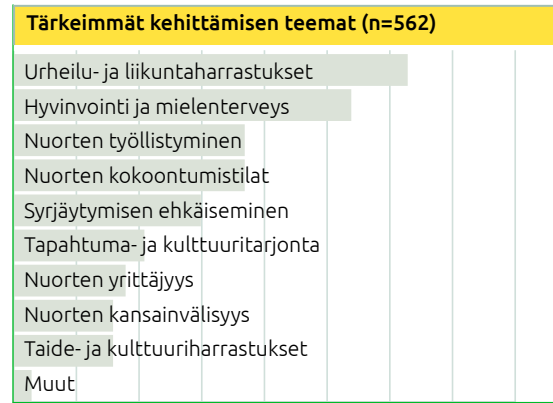
Taulukko 2. Kehittämistarvekysely 2021–27

Ulkoisen arvioinnin mukaan paikallisten palveluiden säilyttäminen ja tuottaminen nousi tärkeimmäksi kehittämiskohteeksi. Elinkeinoelämä, yrittäjyys ja uudet työpaikat koettiin myös tärkeiksi. Asukashankintahankkeet kuntien ja yhdistysten yhteistyön muotona nähtiin keinona vastata maaseudun tulevaisuuden uhkakuviin. Kannatusta sai myös yhteistyö saaristoalueen muiden Leader-ryhmien kanssa sekä mm. Saaristoasiain neuvottelukunnan kanssa. Kestävä kehitys laajassa mittakaavassa (ilmastoasioista alkaen ja osallisuuteen päättyen), sekä maaseudun merkityksen esiin nostaminen muuttuvassa maailmassa (omavaraisuus, ekologisuus, hyvinvointi jne.) ja nuorten osallisuuden arvioitiin olevan tärkeä osa maaseutukehittämistyötä.

### Mahdollisuuksista vahvuuksia

Alueemme koulutettu väestö, yliopistot ja oppilaitokset luovat hyvän pohjan uudelle yritystoiminnalle erityisesti bio- ja kiertotaloudessa, ruokasektorilla ja luovilla aloilla. Yritysmönteisyys edistää uusien yritysten perustamista ja tätä tukee myös kulttuuri-/vapaa-ajanpalveluitten kysynnän kasvu, joka avaa uutta liiketoimintaa myös matkailusektorille. Ilmastonmuutoksen myötä metsien ekosysteemipalvelut ja ekologinen rakentaminen luovat runsaasti mahdollisuuksia uusille palveluille ja kansainvälistymiseen.

Monipuolinen ja aktiivinen yhdistyskenttä mahdollistaa yhteistyön kehittämisen yli sektorirajojen. Perinteisen yhdistystoiminnan rinnalla on vahvistunut 4. sektorin toiminta, joka pitää saada vahvemmin mukaan. Aktiivinen yhdistystoiminta ja yritysmönteisyys



0 10 % 20 % 30 % 40 % 50 % 60 % 70 % 80 %

Taulukko 3. Nuorten ääni kuuluviin -kyselyn tulokset

**Nuorten ääni kuuluviin -kyselyn** tärkeimmiksi teemoiksi oman kotiseudun kehittämisessä nousivat: Urheilumahdollisuudet ja liikuntaharrastukset (62 %) sekä hyvinvoinnin ja mielenterveyden tukeminen (53 %). Myös julkisen liikenteen kehittämisen koettiin tärkeäksi kotiseudun kehittämisen teemaksi.

Varsin Hyvän strategiatyön osallistavan valmisteluprosessin tuloksena alueen asukkailta saatiin arvokkaita uusia ideoita mm. maaseutuviestinnän ja edunvalvonnan lisäämisestä. Maaseudun ja siihen liittyvien myönteisten mielikuvien esillä pitäminen puhuttaessa asumis-, yrittämis-, työllistämis-, harrastus- ja hyvinvointiasioista. Maaseudun tarjoamat palvelut tulisi tuoda selkeämmin esille. Paikkamarkkinointi koettiin tärkeäksi ”tekemällä maaseudusta kiinnostava kaikin tavoin”.

Varsin Hyvän SWOT-analyysi on laadittu kyselyiden tulosten ja palautteiden sekä strategiatyöryhmän analyysin pohjalta. Vastauksista nousi päällimmäiseksi huoli palveluista, nuorten mahdollisuuksista maaseudulla, kaupungistumisesta ja maaseudun yleisestä näivettyemisestä. Vaikka suuri osa Varsin Hyvän toiminta-alueesta on kohtuullisen etäisyyden päässä kaupungeista, on tärkeää, että palvelut ja elinkeinot sijaitsevat maaseudulla.

teisyys edesauttavat vapaa-ajan ja uusien asukkaiden aktiivoinnin oman asuinalueen kehittämiseen sekä kulttuuri-/vapaa-ajanpalveluitten kehittämiseen. Kausiasukkaiden laaja-alaista asiantuntemusta tulisi hyödyntää paremmin. Paikallista kehittämistä kaupungeissa jatketaan ja sitä toteutetaan rakennerrahastojen (mm. ESR) rahoituksella.

Ihmisen tai yhteisön identiteetti, paikan merkitys ja toiminta ovat sidoksissa toisiinsa Me-henki, eri ikäryhmien yhteistyö ja toisilta oppiminen ovat tärkeä osa paikallisen identiteetin rakentamisessa. Yhteisöllisyyttä saattaa joskus syntyä enemmän temaattisesti kuin asuinpaikan mukaan. Harrastuksen voi aloittaa kaveripiirissä, googlen kautta, sen jälkeen kynnys lähteä yhdistystoimintaan saattaa madaltua.



## Vahvuudet

- **Koulutettu väestö, yliopistot ja oppilaitokset**
- **Paljon aktiivisia yhdistyksiä, yhdistysmyönteisyys**
- **Monipuolista yhteistyötä yli sektorirajojen**
- Monipuolinen väestörakenne
- Suomen mittakaavassa iso, riittävä ja monipuolinen paikallinen markkina-alue
- **Yritysmönteisyys** ja elinvoimainen yritysilmapiiri (valtakunnan huippua monessa kunnassa)
- **Kiertotaloudessa vahvaa osaamista ja tahtotila**
- Turun seutu muuttovoittoinen
- Talouskasvu, Turun seudun kaupunkialueet talousalueen moottorina
- **Turun seutu on houkutteleva matkailukohde**
- Luontopalvelut ja reitit hyvin kartoitettu ja digitaalisesti löydettävissä, omaleimainen luonto- ja kulttuuriympäristö, saariston vetovoimaisuus
- **Pitkä historia, vahva kulttuuri ja perinteet**
- Lyhyet välimatkat, hyvä saavutettavuus ulkomailtakin
- **Ruokasektori** paikallisen ja luomuruoan tuotannon kehittäminen, tutkimus- ja kehittämistoiminta vahvaa

## Mahdollisuudet

- **Yhteistyön edelleen kehittäminen**  
Tiedonvälitys, verkostoituminen, seutujen välinen yhteistyö
- **Maaseudun brändäys**
- **Yritysten perustaminen**
- **Matkailusektorin kehittäminen**
- **Kulttuuri- ja vapaa-ajan palveluiden kysynnän kasvu**
- **3. sektorin ja yritysten yhteistyö** paikallisten palveluiden tuotannossa
- **Älykkäät kylät**  
Digitalisaation ja teknologian mahdollisuudet, bionalous, kiertotalous ja ekologisuus
- **Vapaa-ajan asukkaiden ja uusien asukkaiden aktivointi** oman asuinalueen kehittämisessä
- **Paikallisuuden ja identiteettien merkityksen nousu** Yhteisöllisyyden kasvu
- Älykkään erikoistumisen kärjet, uudet innovaatiot
- **Metsän ekosysteemipalvelut:** metsien tarjoamat mahdollisuudet ja ekologinen rakentaminen
- **Paikallisen ruuan tuotekehitys ja elintarvikkeiden jatkojalostus**
- Paikallinen kehittäminen kaupungeissa (ESR)
- **Aktivointi ja osallistaminen:** nuoret, maahanmuuttajat, seniorit, lapset ja nuoret

## Heikkoudet

- Maaseudun puutteellinen markkinointi asuinalueena
- **Haja-asutusalueiden palvelujen väheneminen**
- Paikallisten yritysten ja tuottajien osaamisen puute: markkinoinnin, myynnin ja logistiikan aukot
- **Kuntien, yhdistysten ja yritysten yhteistyön ja alueellisen koordinoinnin ongelmat**
- Yhdistysten väliaikaisrahoituksen ja omarahoituksen hankinta vaikeaa
- Leader-toiminnan tunnettuus
- Maaseuturajaus vaikeuttaa rahoituksen jakoa ja hidastaa kokonaisvaltaista aluekehittämistä
- **Yhdistysaktiivien harmaantuminen, vaikeus saada nuoria mukaan toimintaan**
- Laajakaistainvestointeja ei voida rahoittaa suurten kustannusten takia
- Byrokratian pelko
- Leader-toiminta on vakiintunutta, muttei riittävän tunnettua

## Uhat

- Digitalisaation haasteet -->palvelut sähköistyvät
- **Nuorten ja vanhusten syrjäytyminen, yksinäisyys, juurettomuus**
- Ikärakenteen vinoutuma
- Kunta- ja palvelurakenteen aiheuttamat muutokset palvelutuotannossa
- Julkisen liikenteen palveluitten väheneminen
- Taloudellinen epävarmuus
- Yritysten, tuotannon ja/tai työpaikkojen siirtyminen muualle
- Rakennetyöttömyys Työvoimapula, kausityövoiman saatavuus maatiloille
- Turun seudun epätasapainoinen aluekehitys
- **Ilmastonmuutos**  
Luonnon monimuotoisuuden väheneminen, turvallisuus-/terveysuhat, sään ääri-ilmiöt, ympäristön ja vesistöjen saastuminen
- Ulkomainen kilpailu, tuontitavaroiden kysynnän kasvu
- Keskittäminen ja suuruuden logiikka (isommat tuotantolaitokset, koulut, maatilat)
- **Osaamistason erilaistuminen ja tietotaidon katoaminen**

Uusilla hyvinvointialueilla järjestöjen rooli ei-lakisääteisten sote-palvelujen tuottajina kasvaa. Tämä avaa uusia mahdollisuuksia esim. digitaalisten sote-palvelujen tuotteistamiseen. Sote-uudistus edellyttää myös kunnilta lisäpanostuksia, joita voidaan resursoida yhdistysten ja yritysten kautta. Tärkeitä teemoja ovat mm. monipaikkaisuus, vuokra-asunnot, etätyötilat, kimpapakuljetukset ja jakelupisteet. On hyvä muistaa vanhojen kiinteistöjen kulttuuriarvot, uuden rakentaminen ei ole aina halvempaa, eikä kestävä kehitystä. Maahanmuuttajien, erityisesti ukrainalaisten kotouttaminen, tuo uusia haasteita ja mahdollisuuksia tilojen käyttöön ja toimintaan.

Turun seutu on houkutteleva matkailukohde, luontopalvelut, reitit ja saariston vetovoimaisuus tulee hyödyntää paremmin. Paikallisuus, monipaikkaisuus ja yhteisöllisyys ovat yhä merkittävämpi osa matkailukokemusta. Myös paikallisen ruuan tuotekehitystä ja digitalisaatiota kannattaa hyödyntää alueiden vetovoiman lisäämiseksi. Maaseutumatkailun kehittäminen on tärkeässä asemassa tulevallakin ohjelmakaudella. Lisää kapasiteettia tarvitaan mm. majoitustilojen rakentamiseen, mutta myös yhteistyöverkostot ja palvelurakenne vaativat kehittämistä.

## Uhkien torjuntaa vahvuuksilla

Asukaskyselyiden mukaan suurimmat alueen kehittämiseen liittyvät haasteet tai uhkakuvat ovat maaseutupalveluiden häviäminen ja negatiivinen väestökehitys, sekä näiden aiheuttama noidankehä: vähenevä väestö supistaa palveluita ja heikentyvät palvelut kiihdyttävät negatiivista väestökehitystä. Kehitystrendit, jotka johtavat palveluiden ja resurssien keskittämiseen, heikentävät myös lähidemokratiaa. Koulujen lakkauttaminen ja joukkoliikenteen puute mainitaan erityisesti. Turun seudulla tilanne on kuitenkin parempi kuin harvaan asutuilla alueilla, etäisyydet ovat lyhyemmät ja kaupunkien palvelut suhteellisen lähellä. Paikallisille palveluille on kuitenkin tarvetta, jotta alue pysyy vetovoimaisena. Kaikilla ei myöskään ole käytettävissä omaa autoa tai mahdollisuutta hankkia tuotteita/palveluita kauempaa.

Työpaikkojen vähyys maaseutualueilla, alkutuottajien vaikeat tuotanto-olosuhteet, ilmastonmuutos ja luonnon köyhtyminen, sekä infrastruktuurin rapistuminen nähdään maaseutukehityksen uhkina. Myös yhteistyön puute maaseututoimijoiden kesken ja riittämättömät taloudelliset resurssit huolestuttavat. Haasteena on lisäksi, että maaseudun hyviä puolia ei osata riittävästi tuoda esille, joka voi osaltaan johtaa siihen, että kaupungistuminen voidaan nähdä vääjäämättömänä kehityskulkuna.

Rakennetyöttömyys, työvoimapula, kausityövoiman saatavuus maatiloille ovat uhkia, joihin voidaan vastata mm. koulutustarjonnalla ja hanketoiminnalla.

Alueen pitkä historia ja kulttuuriperinteet ovat vahvuuksia, joita pitää nostaa vahvemmin esille paitsi matkailusektorilla, myös paikallisen identiteetin vahvistamisessa. Turun seudulla on paljon historiallisia teitä (Postitie, Kuninkaantie, pyhiinvaellusreitit), joita voidaan tuotteistaa myös virtuaalimatkailutuotteiksi (esim. 3D-mallinnukset, Virtuaalaurajoki). Näin lisääntyy saavutettavuutta, esteettömyyttä ja yhdenvertaisuutta. Toimijoiden verkostoituminen ja yhteistyön lisääminen on välttämätöntä, mutta rahoituksen on tultava palvelujen paketoinnin jälkeen liiketoiminnan tulovirrasta. Matkailun kulmakiviä ovat tarinat, kartanokierrokset, teatteri ja tapahtumat.

Ruokakulttuurin ja -matkailun edistäminen edellyttää jatkuvaa tuotekehitystä ja tuotteistusta: maaseudun maut ja ruokapaikat, kulinaristinen turismi, fine dining, luomutuotteet ja erikoisruuat tuovat asiakas-kuntaa ja tuloja niin kotimaasta kuin ulkomailtakin. Ruuan ja matkailun yhteiskehittämisessä on nostettava paikallisen ruuan arvoa yrityksille, kehitettävä suomalaista kalanjalostusta, siirryttävä erityismaataloustuotteiden viljelyyn ja kehittämiseen. Elinvoimainen rannikkokalastus turvaa paikallisesti tuotetun luonnonkalan saatavuuden. Kalankasvatus ja kestävä vesiviljely luovat elinvoimaa saaristoon ja rannikolle.

Ukrainan tilanne vaikuttaa monin tavoin erityisesti maaseudulla. Maaseudun huoltovarmuus ja omavaraisuus, kotimaisuuden nostaminen ja varautumishankkeet liittyvät kiinteästi maa- ja metsätalouden rakennemuutokseen. Myös teollisuuden palvelukseen tarvitaan työntekijöitä, joita voidaan kouluttaa erilaisiin tehtäviin. Maaseudulla työn arvopohjan vahvistaminen tarkoittaa myös eettistä työllistämistä, yhteiskunnallista yrittäjyyttä, tyhy-hankkeita, valistusta ja tiedotusta.

Sote-uudistuksen myötä yhdistysten rooli palvelujen tuottajina nousee tärkeään rooliin hyvinvointialueilla. Koronan jälkimainingeissa ja uhkaavan maailmantilanteen edessä ihmiset ovat hukassa. Tähän voidaan puuttua esim. sukupolvien yhteisissä tapaamisissa, kokemusten vaihdolla ja tiedolla. Myös maahanmuuttajien juurettomuuteen löytyy ratkaisuja maaseudun yhteisöllisestä ilmapiiristä. Luonnon ja metsien hyvinvointipalvelut tukevat ihmisten hyvinvointia, mutta mahdollistavat myös uudenlaista liiketoimintaa ja yrittäjyyttä. Huoltovarmuus, ruokahuolto ja naapuriapu on turvattava, mutta niihin on ennen kaikkea varauduttava.

Vahva koulutusosaaminen on alueemme vahvuus, jolla voidaan turvata alueen kestävä kehittäminen. Panostamme entistä enemmän oppilaitosyhteistyöhön ja osaamista lisääviin hankkeisiin. Aivovuodon estäminen ja toimijoiden pitäminen alueella, edellyttää toimintaympäristön pitämistä houkuttelevana. Näemme

tärkeänä kouluttaa osaajia perinteisiin ammatteihin, tukea käsityöläisten toimintaa ja edistää perinnerakentamista. Nuorten innostaminen em. ammatteihin on välttämätöntä, hiljainen tieto katoaa sukupolvien

myötä. Osaamisen lisääminen digitaalisesti verkko-pohjaisten oppimisympäristöjen avulla on tärkeää erityisesti reuna-alueilla ja työperäisten maahanmuuttajien koulutuksessa.

## Heikkouksista mahdollisuuksia

Maaseudun brändäys lisää alueen pito- ja vetovoimaa tuoden lisää asukkaita ja yrityksiä maaseudulle. Maaseutuviestintä ja -edunvalvonta nousi myös esiin asukaskyselyiden tärkeänä kehittämiskohteena.

Nuorten työllistäminen yhdistyksiin ja sukupolvien välinen vuorovaikutus tuo nuorille lisäarvoa (työkokeemus, -todistus, suositukset, uuden oppiminen). Samalla nuorille siirtyy hiljaista tietoa ja seniorit oppivat digitaatioita. Nuorten aito osallistuminen ja osallistaminen ovat avainasemassa, jotta yhdistyksiin saadaan uutta puhtia. Nuoret osallistuvat mieluummin pop-up-toimintaan, johon ei tarvitse sitoutua, tekeminen on mielekkäämpää kuin osallistuminen kokouksiin. Kun nuorille annetaan vastuuta, he ymmärtävät tekemisen tärkeyden ja heiltä saa uusia raikkaita ideoita. Kesäasukkaiden ja maahanmuuttajien mukaan saanti on myös tärkeää yhdistystoiminnan kiinnostavuuden ja jatkuvuuden kannalta.

Maanläheinen tapa elää ja luonnon arvostus on tyypillistä maaseudun asukkaille. Biotalous on laaja käsite.

Se tarkoittaa tuotantoa, jossa hyödynnetään kestävästi luonnosta saatavia uusiutuvia materiaaleja, kehitetään ja otetaan käyttöön niihin liittyviä innovaatioita ja teknologioita. Myös luontopalvelut ja -matkailu ovat biotaloutta. Biotalous toimijat tuottavat ruokaa ja puhdasta vettä, tuotteita, palveluita ja energiaa sekä teollisia sovelluksia. Raaka-aineita saadaan erityisesti metsistä, pelloilta ja vesistöistä, mutta myös erilaisista kasvattamoista ja tuotannon sivuvirroista <https://www.biotalous.fi/suomi-kehittaa/biotalous-lyhyesti/>

Maa- ja metsätaloudessa on valtavasti potentiaalia (starttimaatalous, puutarhatalous). Elintarviketalouden tukeminen ja omavaraisuus ovat nousseet entistä tärkeämpään asemaan. Metsäbioenergian hyödyntämiseen liittyy myös uusia liiketoimintamahdollisuuksia hakkeenkeruusta biopolttoaineisiin. Energiaomavaraisuus ja huoltovarmuus voivat olla kriittisiä tekijöitä lähitulevaisuudessa. Jos palvelutuotanto ei ole kannattavaa, pitää ne järjestää muulla tavoin kunnan tai yhteisön toimesta.

## Heikkouksien ja ulkoisten uhkien minimointi

Yhdistystoimintaa pitää päivittää Yhdistys 2.0-moodiin, keinoja tähän ovat uudistaminen, vetovoiman lisääminen ja tekeminen kokousten sijaan. Matalan kynnyksen toimintaa pitää järjestää muillekin kuin jäsenille. Tärkeää olisi järjestää toimintaa koko perheelle ja panostaa ennaltaehkäisyyn. Nuorten aktivointi yhdessä seurakunnan kanssa voisi herättää kiinnostuksen yhdistystoimintaan.

Paikallisten arkipalveluiden kustannustehokas tuottaminen on turvattava maaseudulla. Tähän on monia mahdollisuuksia esim. liikkuvat palvelut, palvelut kylätaloissa ja yhteisissä tiloissa, monipalvelu- ja lähijakelupisteet sekä kuljetukset näihin. Tuemme alueemme palvelukulttuuria sekä sen digitalisaatiota niin, että lähipalvelut olisivat kaikkien saatavilla.

Pitkään jatkunut työvoimapula erityisesti maataloilta voi helpottua maahanmuuttajien työllistämisen kautta. Maatilat voivat myös yhdessä työllistää työntekijöitä. Tarvitaan tietoa ja koulutusta myynnistä ja markkinoinnista, jotta paikallisten tuotteiden tarjonta löytää tiensä myös muihin jakelukanaviin.

Osaamistason erilaistumista tapahtuu niin nuorilla kuin vanhoilla ihmisillä erityisesti digitalisaation edetessä. Nuoret voivat olla tukena teknologian käyttöön liittyvissä asioissa. Sukupolvien välistä vuo-

rovaikutusta pitää lisätä ja saada perheet mukaan suunnitteluun. Viestintä on tässäkin avainasemassa: monikanavaisuus ja saavutettavuus ovat viestinnän kannalta tärkeässä roolissa. ihmiset eivät tiedä, mitä kaikkea yhdistykset tekevät ja mitä palveluita tuottavat. Yhdistysten palvelut täydentävät kuntien palvelutarjontaa, mutta toteutetaan usein vapaaehtoisvoimin. Yhteisöllisyys lisääntyy yhdessä tekemisen kautta, yhdistykset voivat toimia alustana ja tukena pop-up-toiminnalle.

Elinkeinoelämän ja 3. sektorin yhteistyön kehittämisen vaatii lisäpanostusta. Nuorten mukaan saaminen maaseudun kehittämiseen nähdään erittäin tärkeänä. Isossa kuvassa kyse on myös siitä, miten yhteys poismuuttaneisiin nuoriin säilyisi ja miten nuoret voisivat edelleen sekä seurata kotikuntansa asioita, että vaikuttaakin niihin. Digi- ja älyratkaisut ovat yksi avain tähän.

Digitalisaatiota ja virtuaalitekniologiaa voidaan hyödyntää niin monipaikkaisuuden, etätyön ja paikkariippumattoman rekrytoinnin mahdollistamiseksi, uuden työn ja uusien palveluratkaisujen edistämiseksi kuin tarvittavan osaamisen ja osaajien tavoittamiseksi. Esimerkiksi Varsinais-Suomen Maaseutuluotain 2020 -selvityksessä uuden osaamisen siirtyminen maaseudun elinkeinoelämän tarpeeseen koettiin heikoksi. Älykkäät kylät/maaseudut -konseptiin voidaan sisäl-

lyttää paitsi edellä mainittuja, myös paikallishistoriaa ja -kulttuuria, saariston vetovoimaa, alueen luontoreittejä ja virtuaalimatkailua osana matkailun kehittämistä. Ilmastonmuutosta edistävät ratkaisut ovat luonnollisesti osa tätä kokonaisuutta.

Älykkään erikoistumisen osalta tavoitteena on löytää läpileikkaavia, yhdistäviä ja yhteisiä aluekehittämisen kysymyksiä, jotta kaupungit ja maaseudut asuinalueineen voisivat toimia tasapainoisemmin rinnakkain.

Kehittäminen tapahtuu edelleen omista lähtökohdista käsin, paikkaperustaisesti, mutta nyt katse on myös siinä, että tunnistetaan uusia ja piileviä innovaatioympäristöjä laajemman elinvoimaisuuden edistämisen tueksi. Kolmannen sektorin rooli nousee tässä keskeiseksi kehittämisen kysymykseksi. Maaseutuelämää halutaan myös vastapainoksi digitalisaatiolle. Älykäs yhteisö näkee tässäkin mahdollisuuden ja tarjoaa molemmat yhdistämällä digin ja hyvän elämän.

## 5. Kehittämisen painopisteet, tavoitteet ja toimenpiteet

Osallistavan tarveanalyysin pohjalta Varsin Hyvän strategiaan on valittu seuraavat painopisteet:



Rahoitamme yleishyödyllisiä kehittämis- ja investointihankkeita sekä yhteistyötoimenpiteitä, jotka edistävät strategiaamme tavoitteita. Tuemme yritysten aineellisia ja aineettomia investointeja sekä osa-aikaisten yrittäjien yritystoiminnan käynnistämistä ja kehittämistä. Tuemme yritysryhmien kehittämishankkeita.

Älykkäät kylät ja kestävä kehitys ovat läpileikkaavana teemana kaikkien painopisteiden alla. Kestävän kehityksen tavoitteet (ekologinen, taloudellinen, sosiaalinen ja kulttuurinen) ovat osa hankkeiden valintakriteereitä, joilla arvioimme hankkeita laadullisesti.



## Vetävä

### Kehitämme yhdistys- ja asukastoimintaa yhteistyöllä

Tämän toimenpiteen tavoitteena on kehittää ja uudistaa yhteistyötä. Ruohonjuuritason tarpeet ja ideat ovat kehittämistoimintamme lähtökohta. Lisäämme näkyvyyttä kentällä ja vuoropuhelua eri toimijoiden kanssa. Lisäämällä yhdistysten yhteistyötä saadaan mittakaavaetuja, enemmän osallistujia ja uusia ideoita.

Kohdennamme viestintää ja teemakohtaisia haku-kampanjoita toimijoille, joita toivotaan mukaan. Perinteisen yhdistystoiminnan rinnalla on vahvistunut 4. sektorin toiminta, jonka otamme vahvemmin mukaan. Paikallista kehittämistä kaupungeissa jatketaan ja sitä toteutetaan rakennerahastojen (mm. ESR) rahoituksella.

Varsin Hyvä ottaa aktiivisemmän roolin ja fasilitoi yhteistyötä perinteisten viestintäkanavien lisäksi käynnistämällä alueellisia/paikallisia yhteistyöfoorumia. Viemme eteenpäin kuntien yhdistysohjelmatyötä ja

kehitämme kuntayhteistyötä yritys-yhdistysakselilla. Osaamisen ja koulutuksen lisääminen, digitalisaation haltuunotto ja älykäs kylä -toimenpiteet ovat keskeisiä keinoja lisätä yhteistyötä, johon voidaan ottaa 4. sektorin pop-up toiminnasta mallia. Elinkeinoelämän ja 3. sektorin yhteistyön kehittäminen vaatii lisäpanostusta. Kannustamme asukkaita ”luovaan hulluuteen” ja rajojen rikkomiseen. Uutena toimintamallina voisi olla esim. kyläluutatoiminta, joka toimisi alueen epävirallisena tietotoimistona ja hankkeiden kokoon juoksijana. Uusia ideoita saadaan esille myös järjestämällä esim. Kylähullu-kilpailuja tai Älyvapaa maaseutu-ideariihä. Nuorten raikkaat ideat maaseudun kehittämiseen ovat välttämättömiä.

#### Tulostavoitteet ja -indikaattorit

- |                                 |        |
|---------------------------------|--------|
| - Tilaisuudet/yhteistyöfoorumit | 50 kpl |
| - Kuntien yhdistysohjelmat      | 6 kpl  |

### Lisäämme osaamista ja tietotaitoa

Osaamistason erilaistumiseen vastaamme koulutus- ja tiedonvälityshankkeilla, joilla lisätään mm. digi- ja markkinointiosaamista. Yhdistysten ja maaseudun vetovoiman lisäämiseksi tarvitaan monipuolista viestintäosaamista ja palvelumuotoilua. Ilmastonmuutokseen ja ympäristöön liittyvälle osaamiselle on myös kasvava tarve.

Tiivistämme korkeakoulu-yhteistyötä ja syvennämme yhteistyötä eri toimijoiden kesken. Kannustamme yhdistysten ja yritysten yhteistyötä ja opiskelijoiden oppinäytetöitä perinteisillä maaseudun toimialoilla. Erityisesti lukiot, ammatti-instituutit ja nuorten aktiivointi näiden kautta on tärkeää (kädentaidot --> ”käsiyöammattien”, alkutuotannon yrittäjyyden tukeminen). Ammatillisten oppilaitosten kannustaminen yleishyödyllisiin rakentamishankkeisiin (esim. kuntoportaat oppilastyönä). Voimme tilata oppilaitoksista oppinäytetöitä ja tarjota harjoittelupaikkoja omissa organisaatioissa ja koko toimialueella. Järjestämme infotilaisuuksia Livian koulutuskuntayhtymän (Tuorlan maaseutuoppilaitoksen) ja Turun ammatti-instituutin opiskelijoille rahoitusmahdollisuuksista (mm maatalou-

den kokeiluhankkeet ja NuorisoLeader). **Älykkään erikoistumisen kärkiä** ja uusia innovaatioita edistetään yhteistyössä oppilaitosten ja korkeakoulujen kanssa. Verkostojen lisäksi tarvitaan tutkimustulosten ja -tiedon parempaa hyödyntämistä esimerkiksi tiedonvälityshankkeilla (tieteen visualisointi ja popularisointi) ja yritysryhmähankkeilla (yritysten kehittäminen uusien tutkimustulosten valossa).

Sosiaaliset innovaatiot ovat innovaatioita, jotka muuttavat sosiaalista käyttäytymistä ja käytänteitä positiivisempaan suuntaan. Ne eivät välttämättä ole uusia tuotteita tai palveluita, vaan ovat yhteiskunnallisia ja sosiaalisia, yleensä uusia yhdistelmiä vanhoja ideoita, erilaisia sektoreita poikkileikkaavia ja perustuvat uudensuhteisiin suhteisiin paitsi kohteena olevien ihmisten, mutta myös niitä kehittävien organisaatioiden välillä. Kannustamme toimijoita tekemään asioita uudella tavalla ja yhteistyökumppanien kanssa niin, että syntyy monialaista osaamista ja toimintamalleja esim. palvelujen tuotantoon, tapahtumien järjestämiseen tai viestintään.

Tuemme mikroyrityksiä osaamisen lisäämisessä, mutta myös innovaatioiden ja digitalisaation käytön otossa kilpailukyvyyn kasvattamiseksi. Näihin haasteisiin voidaan vastata koulutus- ja tiedonvälityshankkeilla ja uusilla yritystukivälineillä.

### **Tulostavoitteet ja –indikaattorit**

- Koulutus-/tiedonvälityshankkeet	7 kpl
- Nuorille suunnatut hankkeet	8 kpl
- Opinnäytetyöt	4 kpl

## **Tuemme yrittäjyyttä ja edistämme työllisyyttä**

Työpaikkojen säilyttäminen ja lisääminen edellyttävät erikoistumista, palvelumuotoilua, tuotekehitystä ja tuotteistamista. Edistämme paikallisuutta ja tuemme hankkeita, jotka monipuolistavat ja uudistavat elinkeinorakennetta. Tiivistämme yhteistyötä ja erityisesti alkavien yrittäjien neuvontaa mm. Turku Business Regioniin, kuntien elinkeino- ja elinvoimasektorien, Metsäkeskuksen yrityspalvelujen ja ProAgrarian kanssa. Käsiyötaapahtumissa ja verkkomarkkinoinnilla voidaan edistää paikallistuotteiden menekkiä ja saatavuutta.

**Osuuskunta** yritysmallina ja palvelujen alustana soveltuu hyvin maaseudulle. Osuuskunnan jäsenet voivat yhdessä tuottaa lisäpalveluita, joita ei olisi mahdollista tai kannattavaa yksin tehdä. Yhteistyö mahdollistaa monipuolisemmat palvelut sekä kunnan ja yritysten välisen yhteistyön. Välitämme tietoa osuuskuntayrittäjyydestä ja neuvomme osuuskunnan perustamiseen liittyvissä asioissa.

Tuemme **yhteiskunnallista yrittäjyyttä** ja lisäämme siihen liittyvää osaamista ja tietoa. Yhteiskunnallisen yrityksen tarkoitus on yhteiskunnallisen hyvän tuottaminen. Tyypillisesti yritys perustetaan halusta tuoda ratkaisu tai uusi toimintamalli yhteiskunnalliseen haasteeseen. Yritysten toiminta on kannattavaa, mutta arvopohjaista ja siksi ne eivät ensisijaisesti tavoittele voittoa omistajilleen. Yhteiskunnallinen yrittäjyys yhdistetään usein sote-alaan, mutta se voi liittyä muunkin yhteiskunnallisen epäkohdan tai mahdollisuuden ympärille. Tuemme nuorten pienimuotoista/alkavaa yrittäjyyttä yhteistyössä mm. 4H:n kanssa. Yrittäjyys-

dellä voidaan vastata moniin haasteisiin mm. hyvinvoinnissa, ympäristöongelmissa, alueellisessa elinvoimaisuudessa, kulttuurissa, liikunnassa, erityisryhmien tarpeissa ja koulutuksessa.

Järjestämme info- ja keskustelutilaisuuksia kuntien ja yrittäjähdistysten kanssa, jotta alueen palvelutaso voidaan säilyttää tai monipuolistaa. Lisäämme yhteistyötä kuntien elinkeinoasiamiesten, elinkeinoyhtiöiden ja yrittäjäjärjestöjen kanssa. Kehitämme yritys-yhdistys-kunta-yhteistyötä kumppanuusmallin pohjalta. Yhteistyötä kannattaa lisätä erityisesti matkailusektorilla. Työvoimakysymyksiin voidaan vastata esim. kehittämällä prosesseja ja automatisoinnilla. Jos kiinnostusta tietyille aloille ei ole, yritystoimintaa ja yritysten houkuttelevuutta työnantajina voidaan kehittää esim. T&K-hankkeilla.

Maatalouden kokeilutuki (starttimaatalous) on uusi väline, jolla edistetään yrittäjyyttä ja maatalouden monipuolistamista. Tuemme starttimaataloutta hyödyntämällä Luken, MTT:n ja MTK:n asiantuntemusta esim. koulutus- ja tiedonvälityshankkeilla. Omistajanvaihdoksia tukemalla turvataan yritystoiminnan jatkuvuus ja työpaikat harvaan asutulla ja ydinmaaseudulla.

### **Tulostavoitteet ja –indikaattorit**

- Tuettavien yritysten määrä	40 kpl,
joista uusia 20 kpl	
- Yritysten kehittämistoimenpiteet	50 kpl
(valmistelu-, aloitus- ja toimintapaketit)	

## **Tuemme palvelutuotantoa**

Palvelujen turvaamiseksi yhdistysten ja kuntien tarjoamat tilat voidaan muuntaa monipalvelupisteiksi etätyöhön ja muuhun yhteistoimintaan. Yritys-yhdistys-kuntayhteistyöllä saadaan tilat tehokkaampaan käyttöön ja älykkäät kylät-konseptia ruohonjuuritasolle. Tiloja voidaan hyödyntää monella tavalla esim. koulujen keittiötilojen vuokraaminen testikeittiöiksi yrityksille tai kokkikerhoille. Tarvitaan myös kokoon-tumistiloja nuorille ja esittely-/toimitiloja osa-aikaisille yrittäjille, pop-up toimintaan jne.

Eryteisesti lapsiperheet ja ikääntyneet tarvitsevat erilaisia palveluita, joita voidaan kehittää yhteistyössä maakunnan muiden ryhmien kanssa. Alueen yhdistykset voivat olla mukana kouluttamassa väestöä ja erityisesti ikääntyneitä uusien palvelujen käyttöön. Liik-kumispalveluita voidaan edistää yhteistyössä kunnan

kanssa (kutsutaksi, kimppekyydit), samoin pihanhoito-, siivous ja asiointipalveluita, joilla voidaan edistää myös nuorten työllistymistä ja yrittäjyyttä. Peräänkuulutamme uusia palvelun tuottamistapoja: yhteiskunnallinen yrittäjyys, osuuskunnat, kevytyrittäjyys- ja osa-aikainen yrittäjyys yhdistettynä vajaakäytössä oleviin tiloihin ja alueen verkostoihin. Esimerkkejä palvelujen uudelleen järjestämisestä voivat olla kierrätystavaroiden noutopalvelu, jätehuollon kehittäminen (viranomaislupien mukaisesti) tai kiertävät autojen-, mattojen pesu- ja korjauspalvelut asiakkaiden luona. Tuemme mahdollisuutta asua kotona pitempään sekä mielenterveyden tukipalveluita, ystävätoimintaa (sukupolvien törmäyttäminen, eläinavusteinen hoiva-apu).

Suuntaamme rahoitusta mm. monipalvelupisteiden, etätyöpisteiden ja liikkuvien palvelujen kehittämi-

seen. Yritys-yhdistys-yhteistyö, digitaaliset palvelut, älykkäät kylät -strategiat (asuminen, liikenne, työkentely, palvelut) ovat toiminnan keskiössä. Tuemme harrastuspaikkojen rakentamista ja mahdollistamme toimintaan osallistuminen myös etäyhteyksin (etänuokkarit ja -senioritilat). Lisäämällä yhdistysten yhteistyötä saadaan mittakaavaetuja ja enemmän osallistujia. Tätä tukevat myös yhteishankkeet, yhteiset tilaisuudet ja kunta-/yhdistysfoorumit, joiden kautta tiedon saanti ja vuorovaikutus päättäjien ja asukkaiden välillä kasvaa. Kausiasukkaiden aktivointi, uusien asukkaiden kotouttaminen, tapahtumat ja kulttuurikävelyt lisäävät pitovoimaa, samoin kuin kunnasta löytyvät tilat ja palvelut.

### Kehitämme ruoka- ja matkailusektoria

Ruokasektorin kehittämishankkeita tuetaan älykkäiden ruokaketjujen ja elintarvikejalostuksen vauhdittamiseksi. Erityisenä kehittämiskohteena on yhteistyö maataloustuotteiden ja elintarvikkeiden jatkojalostuksessa (lähi- ja luomuruoka). On tärkeää erikoistua erilaisiin tuotteisiin, lisätä tehokkuutta ja kasvattaa volyymejä. Pienillä erikoistuote-erillä ja artesaaniruualla on tärkeä merkitys. Ruuan alkuperämerkinnät, tuotemerkit, DO (Designation of Origin) ovat osa brändäystä, jota voidaan kehittää mm. yritysryhmähankkeilla. Edistämme tilapuotien perustamista ja pop-up myyntiä erilaisten tapahtumien yhteydessä. Tuemme digitalisaatiota, ruuan verkkokauppaa ja logistiikkaa. Alustat, hubit, yhteisjakeluyritykset, maaseudun "Wolt"-jakelu jne. edistävät kotimaisen ruuan päätymistä kuluttajien pöytiin kustannustehokkaammin. Reko-ringit toimivat jatkossakin sekä myyntikanavana että markkinointikeinona.

Ruuan jakeluketjujen ja logistiikan parantamiseksi tarvitaan pienten yritysten yhteistyötä tuotteiden markkinoinnissa, myynnissä ja jakelussa. Huomiota on kiinnitettävä markkinapaikkojen erottumiseen, asiakkaiden löytämiseen ja digitalisaatioon. Ympärivuotisia markkinoita voi järjestää muina kuin sesonkiaikoina, ja Reko-toimintaa soveltaa muuhunkin kuin elintarvikkeiden myyntiin. Kehitettävää on tiedotuksessa, kuljetusjärjestelyissä ja tuotteiden noudon fasilitoinnissa elintarvikemääräykset huomioiden.

Lisäämme yhteistyötä MTK Varsinais-Suomen kanssa. Maatilojen ja ruokasektorin palvelujen verkottaminen sekä yhteistyö kylien ja lähiyritysten kanssa edis-

Matkailusesongin pidentäminen tukee palvelutuotantoa ja yrittäjät voivat tuottaa palveluja verkostomaisesti. Palvelutarpeet tulee kartoittaa asukaskyselyllä, jonka jälkeen yrittäjät voivat sopia työnjaosta/yhteistyöstä tai ideaalitapauksessa laajentaa liiketoimintaansa.

#### Tulostavoitteet ja -indikaattorit

- Kunnostetut tilat 40 kpl
- Uudet/säilytetyt palvelut tai tuotteet 15 kpl

tää paikallisten raaka-aineiden ja erikoistuotteiden kehittämistä. Esim. paikallisuus panimotuotteissa näkyy jalostuksessa (lähiolut/ artesaaniolut, erikoisolut), mutta oluen raaka-aineet tuodaan pääosin ulkomailta, vaikka suomalaista humalaa voisi tuottaa lähialueella.

Panostamme erityisesti **vastuulliseen ja vähähiiliseen matkailuun** mm. pyörämatkailun kehittämiseen, (ruoka)kulttuurimatkailuun, metsien hyvinvointipalvelujen tuotteistamiseen ja luontomatkailuun (esim. kalastukseen). Saariston rengastien palvelutuotannon ja pienimuotoisen infran rahoittaminen tukee näitä tavoitteita. Matkailu- ja luontopalvelujen näkökulmasta rahoitusta on suunnattava ilmastonmuutosta hillitseviin ja luonnon monimuotoisuutta tukeviin hankkeisiin. Nämä asiat on huomioitava myös matkailun markkinoinnissa. Vastuullista matkailua voidaan edistää hanketoiminnalla esim. vähentämällä roskaamista ja melusaastetta tai rajoittamalla kävijämääriä. Matkailusektorilla tarvitaan tukea myynti- ja markkinointiosaamisen lisäämiseen: hinnoitteluun, palveluvalikoimien optimointiin. Kylämatkailun edistäminen, pyörämatkailu, vähähiilisyys ja virtuaalimatkailu voivat olla maaseutumatkailun valttikortteja tulevaisuudessa

#### Tulostavoitteet ja -indikaattorit

- Ruokaan liittyvät tapahtumat/julkaisut 20 kpl
- Uudet matkailukohteet/-palvelut 10 kpl

Laadullinen mittari: vastuullisen matkailun edistäminen



## Vireä

### Innostamme ja aktivoimme asukkaita

Yhdistystoimijoiden aktivointiin kiinnitetään entistä enemmän huomiota panostamalla yhdistystoimijoiden neuvontaan ja koulutukseen. Nuorten aktivointi tapahtuu nuorisotyöryhmän, nuorisoaktivaattorin ja integroidusti koko Varsin Hyvän toimesta. Yhteistyötä oppilaitosten ja kuntien nuorisotyöntekijöiden kanssa tiivistetään. Nuoria voidaan innostaa yhdistystoimintaan esim. kummi-/mentoritoiminnan tai sparrauksen kautta. Kannustamme lähialueen koulujen oppilaita talkootyöhön, joka tukee heidän opintojaan. NuorisoLeader on erinomainen työkalu nuorten omien projektien mm. yrittäjyyden ja kestävä kehityksen edistämiseen ja oppilaitosyhteistyön edistämiseen. Yhdistykset voivat toimia alustana ja tukena pop-up-toiminnalle. Nuoria voidaan innostaa yhdistystoimintaan esim. kummi-/mentoritoiminnan tai sparrauksen kautta. Varsinais-Suomessa uudentyyppisenä toimintamallina on järjestöjaosto, joka on eri alojen yhdistysten yhteistyöfoorumi.

Tiedotusta nuorille voi lisätä esim. koulujen kautta. Ulkoilun ja liikunnan suosio on kasvanut, mutta toimintaan pitäisi saada mukaan myös syrjäytymisvaarassa olevat henkilöt. Jatkamme edelleen ulkoilualueitten ja luontoreittien tukemista. Yhdistystoiminnan monipuolistuessa aktivoimme nuoria yhteiseen toimintaan ja yhdistystoimintaan. Esimerkiksi yhteisten

tilojen käyttöä voidaan lisätä toimintaa monipuolistamalla (vuokraus nuorten harrastustoimintaan, kunto-sali, kahvila yms.) Nuoret voivat toteuttaa yhdistysten some-viestintää tai yhdistys voisi palkata nuoren influensserin tubettamaan toiminnasta. Yhdistysten ja koulujen yhteistyötä tulee kehittää ja jalkautua nuorten keskuuteen.

Tuemme hankkeita, joilla turvataan palvelut, harrastusmahdollisuudet ja osallisuus. Tiloja ja taloja voidaan hyödyntää tehokkaammin esim. bändi- ja teatteritoimintaan. Vanhat tavat, retroilu, perinteiset pelit ja leikit ovat taas muodissa ja kiinnostavat nuorisoa Järjestämme teemallisia asukasilloja vakituisille ja vapaa-ajan asukkaille ja osallistumme yhdistysten omiin tapahtumiin. Olemme mukana uusille asukkaille suunnattujen infopakettien teossa ja tiedotamme samalla Leader-toiminnasta. Osallistumme alueitten viestintään entistä aktiivisemmin esim. kuntien tiedotuslehtien kautta (juttuvinkkejä alueen hankkeista yms.). Näillä toimenpiteillä brändätään maaseutua ja voidaan vaikuttaa maallamuuttoon.

#### Tulostavoitteet ja -indikaattorit

- Aktivointitapahtumat	40 kpl
- Uudet harrastus- ja vapaa-ajanvietto-mahdollisuudet	50 kpl

### Lisäämme hyvinvointia, osallisuutta ja yhteisöllisyyttä

Yhteisöllisyys ja yksinäisyyden torjunta lisäävät hyvinvointia ja turvallisuutta, joita voidaan tukea paitsi kehittämishankkeilla myös Wellness-yritystoiminnalla. Kulttuurihankkeet tukevat terveyttä ja hyvinvointia. Tuemme matalan kynnyksen toimintaa kaikille ja tässä toiminnassa on mukana myös 4. sektori. Turvallisuus on monen tekijän summa ja liittyy elämän kaikkiin osa-alueisiin ja ilmastonmuutokseen. Huoltovarmuus ja omavaraisuus lisäävät turvallisuutta. Hankkeilla voidaan vahvistaa asukkaiden omatoimista varautumista erilaisten häiriötilanteiden, kuten sähkökatkojen, onnettomuuksien ja tulipalojen varalta. Osaltaan kyse on tiedon välittämisestä ja valmiussuunnittelusta, osaltaan investoinneista turvallisuutta lisääviin varusteisiin, kuten sydäniskureihin tai aggregaatteihin. Näitä asioita tuemme tiedonvälityshankkeilla esim. Kotivarakoulutuksilla.

Vapaaehtoistyössä voidaan kehittää uudenlaisia asumis- ja auttamismuotoja, jolloin esim. opiskelija asuu vanhusten lähellä ja auttaa näitä muutaman tunnin viikossa. Myös uudentyyppiset yhteisölliset asumuodot esim. senioreille, yhteisölliset ekologiset kylät, älykkäät kiinteistöt, (yhteiset tilat ja omat tilat) voivat olla osa ratkaisua yksinäisyyteen. Talkoita tai palveluita voidaan ulkoistaa esim. 4H-yrittäjille (esim. kylätalon ylläpito ja vuokraus). Kerhotalon toiminta voidaan antaa yhdistyksen hoidettavaksi ja yhteiseksi olohuoneeksi sen sijaan, että kaupunki vastaa toiminnasta. Yksinäisyyden torjumiseksi voidaan järjestää tapahtumia, tilaisuuksia, koulutuksia ja yhdessä tekemistä. Sinkkutreffit tai tanssit voisivat kiinnostaa kaiken ikäisiä. Syrjäytymisvaarassa oleville voidaan järjestää työllistymistä edistäviä tempauksia (tutustu työelämään, tienaa tonni yms.), joilla nuorille löytyy työtä. Uudenlaisia työllistämisen tapoja voivat olla



esim. duunileiri, tehdään porukalla-palvelut tai osuus-kuntamalli itsensä työllistämiseen.

Yhdenvertaisuuden korostaminen, suvaitsevaisuus ja esteettömyys ovat asioita, joita nostamme esille tulevaisuuden hankehauissa. Tarvitaan vertaistukea, kokemusasiantuntijoita, etsivää nuorisotyötä ja löytävää vanhustyötä, jotta maaseudun ihmiset voivat parem-

min ja jaksavat olla mukana kotiseutunsa toiminnoissa. Keinoja syrjäytymisen ehkäisyyn on monenlaisia: kylämummit ja nuoret koulujen tiloissa, paikallishistoriaan tutustuminen, musiikki- ja kulttuuritapahtumat jne.

### **Tulostavoitteet ja -indikaattorit**

- Talkootyötunnit 20.000 tuntia
- Turvallisuutta edistävät toimenpiteet 20 kpl



Välittävä

### **Vaalimme ja rikastamme paikallista kulttuuria**

Ihmisen pitää muistaa mennyt, jotta voi ymmärtää nykyisyyttä ja suunnitella tulevaisuutta. Koulutus- ja tiedonvälityshankkeet, perinnetiedon, paikallishistorian ja paikallisen kulttuurin tapahtumat ovat tärkeässä asemassa elinvoimaisen maaseudun säilyttämisessä. Paikallishistorian kohteiden kunnostaminen ja säilyttäminen, historian elävöittäminen, tarinat ja näytelmät paikallisista henkilöistä tai merkittävistä tapahtumista tuovat mielenkiintoista sisältöä kulttuurimatkailuun. Myös tutustuminen suomalaiseen arkeen (live like local, air bnb) tukee sosiaalista kestävä kehitystä. Perinteisten käsityöammattien tukeminen ja näihin liittyvä koulutus ovat kulttuurista kestävä kehitystä ja keinoja ilmastonmuutoksen vastaisessa työssä. Kiinteistöjen omistajille ja kunnille suunnatut yhteistyöhankkeet (perinnerakentaminen, rakennus-

tekniikat, kulttuurihistoria) takaavat kulttuuriperinnön jatkumon tuleville sukupolville.

Yhdistysten kanssa jatkamme kotiseutumuseoiden toiminnan kehittämistä, aineistojen digitalisointia ja yhteisöllistä sisällöntuotantoa (mm. sukututkimus, historiikit, paikallinen perinnetieto, paikallishistoria, ilmakuvat). Historian elävöittäminen, näytelmät ja elämyksellisyys välittävät historiaa ja paikalliskulttuuria myös nuorille, lapsille ja uusille asukkaille. Yhteiset kohtaamiset (kylämummu tai -pappa-toiminta), pakahuone historiaan, pelillistäminen, larppaaminen ja historialliset näytelmät lisäävät asukkaiden ja matkailijoitten kiinnostusta alueeseen. Nämä lisäävät myös asukkaiden viihtyvyyttä ja yhteisöllisyyttä sekä kiinnostusta kotiseutuun ja historiaan.

### **Edistämme kulttuurien kohtaamista**

Kulttuuri on vetovoimatekijä, joka pitää asukkaat alueella, mutta houkuttelee ihmisiä myös alueen ulkopuolelta. Parhaimmillaan uusien ja vanhojen asukkaiden kohtaamisesta syntyy uutta luovaa kulttuuria, pahimmillaan paikallinen omaleimaisuus katoaa. Kulttuurisia resursseja löytyy nuoris- ja vähemmistökulttuureista, harrastustoiminnasta, kulttuuriperinnöstä ja perinteistä, kirjallisuudesta, myyteistä, luonnosta, paikallisista tuotteista, valmistusmenetelmistä jne.

Nuorisokulttuurit ovat tärkeitä nuorten identiteetin ja sosiaalisten suhteiden rakentamisessa. Edistämme nuorisokulttuurihankkeita, lisäämme eri sukupolvien välistä vuorovaikutusta ja ajan ilmiöiden ymmärrystä. Kehitäm-

me Nuorisoleader-hakua joustavammaksi esim. palvelumuotoilun keinoin. Varsin Hyvän nuorten kyselyssä toivottiin yleisesti lisää nuorille suunnattuja tapahtumia erilaisia musiikkitapahtumia (keikat ja festarit), jotka sopivat hyvin strategiamme toimenpiteisiin.

Maahanmuuttajien integroituminen paikallisyhteisöihin niin maaseudulla kuin kaupungeissakin, lisää kulttuurien välistä ymmärrystä ja rikastaa elinympäristöämme monin tavoin. Tuemme maahanmuuttajahankkeita, jotka edistävät kotoutumista ja integroitumista yhteiskuntaan. Edistämme myös kansainvälistymistä esim. teemallisen pienhankehaun kautta. Tuen kohteena voivat olla yhdistysten ja kylien verkostoituminen EU:n

alueella tai nuorten tiedonvaihtohankkeet ja opintomatkat ulkomaille. Panostamme yritysten kansainvälistymismahdollisuuksien lisäämiseen.

### Tulostavoitteet ja -indikaattorit

- Uudet kulttuuripalvelut/-tapahtumat 15 kpl  
- Monikulttuurisuutta/nuorisokulttuuria edistävät toimenpiteet 10 kpl



Vihreä

### Edistämme ekologisesti kestävä elämää

Biotalous, kiertotalous ja alusta- tai jakamistalous osana kestävä kehitystä ovat alueemme vahvuuksia ja painopistealueita, joihin panostamme sekä hanketta yritystukien puolella. Kestävä kehitys on sisäänrakennettuna kaikessa toiminnassamme. Turun seudun hiilineutraalien Hinku-kuntien toimintaa jalkautetaan konkreettisin toimenpitein alueella. Kierrätys, tavaroiden ja raaka-aineiden kestävämpi käyttö voivat luoda ansaintamahdollisuuksia tai innovaatioita olipa kysymys tekstiilien tai ravinteiden kierrätyksestä tai kestävästä viljelystä. Tuemme yhdistysten ja yritysten ilmastohankkeita ja kestävä kehityksen ohjelmia niin, että ne tukevat CAP-suunnitelman tavoitteita.

**Bioenergiasta** voi kehittyä merkittävä sivuelinkeino maataloille, joka tukee alkutuotannon omavaraisuutta ja kannattavuutta. Esimerkiksi biokaasun tuotantoon voidaan käyttää useita maatalouden sivuvirtoja ja energian lisäksi lopputuotteena saadaan tuotettua myös erilaisia lannoitetuotteita. Kestävien liikenne- ja uusien liikkumismuotojen tukeminen on maaseudulle tärkeää ja suuri mahdollisuus, johon tarvitaan paljon tiedonvälitystä ja aktivointia.

Nopeasti käyttöön otettavat uudet energiaratkaisut vaikuttavat myös ilmastotavoitteiden täyttymiseen. Tuuli- ja aurinkoenergian osuus kasvaa nopeasti ja luo maa- ja metsätalousvaltaisille alueille mahdollisuuksia mm. energiaomavaraisuuden näkökulmasta sekä laajempien tuotantoalueiden osalta maanvuokraustuloina. Vaikka energia- ja ravinneomavaraisuus voivat lisätä maatalouden kannattavuutta, omavaraisuus ja huoltovarmuus, tulee turvata, tarjoamalla riittävästi niin tiedollista kuin taloudellistakin tukea alan toimijoille.

Strategiamme tukee kansallisen metsästrategian 2025 mukaisia hankekokonaisuuksia. Myös alueellisen metsäohjelman ja ruokasektorin linkittäminen Leader-toimintaan on tärkeä osa ekologisesti kestävä kehitystä. Edistämme luomusertifioitujen metsien ja luonnon tuotteiden kestävä käyttöä. Kysyntää on erityisesti elintarvikkeille sekä bio-, lääke- ja kosmetiikkasektorin tuotteille, myös kansainvälisesti. Ekologisen rakentamisen osalta tärkeitä toimenpiteitä ovat rakennuspalvelun kehittäminen ja puutuotteiden jalostusasteen nostaminen, samoin rakennusjätteen kerääminen, lajittelu ja uusiokäyttö. Luonnon ja kierrätysmateriaalien käytön lisääminen sekä kevyt- ja massiivisvirakentamisen (savi, olki, hamppu, bambu, puupölkkyt, betonijäte ym. kivi aines) tuotteistaminen ovat toimintaa, jota haluamme edistää.

Varsin Hyvän oman EkoSparraamon kautta peräänkuulutamme **ilmastonmuutosta hillitseviä kehittämissankkeita** ja ohjaamme kaikkia hankkeita kestävämpään suuntaan. EkoSparraamon tavoitteena on edistää yhdistysten kestävä kehitystä niiden omassa toiminnassa ja hankkeiden valmistelussa kestävä kehityksen mukaisiksi. Tarkoituksena on lisätä hankkeiden vaikuttavuutta ja jalkauttaa älykkään maaseudun konsepti kehittämistyöhön. **Kiertotaloustoimintaa** edistetään oppilaitoksille suunnatuilla yritysinfoilla ja tapaamisilla, joihin kutsutaan myös yrityksiä. Osallistumme ilmastonmuutokseen liittyviin tapahtumiin ja koulutuksiin. Hankkeiden ja tutkimusten tuloksia hyödynnetään ja niistä tiedotetaan hanketoiminnassa ja yritysten kehittämistoimissa.

Ennakoimme ja varaudumme ilmastonmuutokseen ja sään ääri-ilmiöihin. Tarvitaan Plan B muutoksille,

turvallisuussuunnitelma ja riskienhallintaa, miten yhdessä voimme varmistaa arjen sujuvuuden poikkeustilanteissa. Panostamme ilmastoneuvontaan ja ohjaamme yrityksiä asiantuntijapalveluihin. Lisäämme yhteistyötä kuntien ja Valonian kanssa kiertotalouteen ja ilmastonmuutokseen liittyvissä kysymyksissä. Tuemme alueiden pienimuotoista infrastruktuuria ja sen suunnittelua. Lisäksi on tärkeää, että perinnetieto siirtyy eteenpäin (esim. alueen kasvit: mitä kasveja löytyy paikkakunnalta, mihin niitä on käytetty, maatiäiskasvien säilyttäminen, kasvien vaihto, kestävyys, uudet käyttötavat) Suuntaamme rahoitusta kulttuuriympäristön vaalimiseen (ennallistamiseen, perinnetuotteiden suojeleluun jne.)

Ratkaisuna energiavarmuuden ja omavaraisuuden lisäämiseen voivat olla jakamistalous ja naapuriapu: kuljetukset, yhteiskuljetukset, yhteiset välineet esim. pihanhoitoon. Paikallisten raaka-aineiden parempi hyödyntäminen (esim. mehupuristamot) tai luonnontuotteiden (marjat, sienet) keruun organisointi,

myynti ja markkinointi voivat tuoda merkittäviä lisäuloja alueelle. Myös kotitarveviljely lisää omavaraisuutta. Kannattaa ottaa käyttöön uusia tapoja tuottaa ja jalostaa (esim. pakurikäävän kasvatusta, havutuotteet). Kestävä asuminen ja liikkuminen ovat tärkeä osa biotalouden palvelurakennetta. Bioenergia-alan toiminta voi edistää mm. polttopuun saatavuutta lisäämällä tai klapien pilkkomispalvelulla. Hakkeen toimituksia voisi kehittää valtakunnallisesti.

Uusina elementteinä otamme strategiaan mukaan kalataloudelliset ympäristötoimet sekä kalastusmatkailun kehittämisen. Tuemme hankkeita, jotka turvaavat ja edistävät Saaristomeren rannikkokalakantojen ja tärkeiden lisääntymisalueiden tilaa. Kuluttajien lisäksi hyödyt kohdistuvat saariston elinkeinoihin esimerkiksi turismin kautta.

#### Tulostavoitteet ja -indikaattorit

- Ympäristö- ja ilmastotoimien määrä 40 kpl
- Älykkäät kylät -strategiat 7 kpl

## 6. Rahoitussuunnitelma

Kehys paikallista strategiaa toteuttaviin toimiin	4 500 000,00
Luokka kehityksen koon perusteella	6
Toimintarahamäärä alarajalla	1 050 000
Toimintarahamäärä alarajan ylittävältä osuudelta	0
Toimintaraha yhteensä	1 050 000
Kokonaisrahoitus	5 550 000,00
Toimintarahaprosentti (toimintarahamäärä kokonaisrahoituksesta)	18,91892 %

Taulukko 4. CAP-rahoitus 2023–2027

Yritystukien ja elinkeinoelämää kehittävien yhteistyöhankkeiden osuus strategiaa toteuttavista toimita on 25 %.

Maaseuturahaston lisäksi Varsin Hyvä hakee rahoitusta Euroopan sosiaalirahaston kautta kaupunkien kansalaistoimijalähtöiseen paikalliseen kehittämiseen. Kansainväliseen yhteistyöhön voidaan hakea rahoitusta mm. Central Baltic -ohjelmasta. Yhdistys voi hyödyntää muuta rahoitusta esim. osallistumalla yhteistyökumppanina muihin EU-rahoitteisiin, jotka tukevat strategiaamme tavoitteita.

Rahoitus painopistealueittain	EU 43 %	Valtio 37 %	Kunta 20 %	Julkinen rahoitus yht.	Yksityinen rahoitus 35 %	Rahoitus yhteensä
VETÄVÄ 40 %	774 000	666 000	360 000	1 800 000	969 231	2 769 231
VIREÄ 20 %	387 000	333 000	180 000	900 000	484 615	1 384 615
VÄLITTÄVÄ 20 %	387 000	333 000	180 000	900 000	484 615	1 384 615
VIHREÄ 20 %	387 000	333 000	180 000	900 000	484 615	1 384 615
Strategiaa toteuttavat toimet yht.	1 935 000	1 665 000	900 000	4 500 000	2 423 077	6 923 077
Toimintaraha	451 500	388 500	210 000	1 050 000		1 050 000
<b>KOK. RAHOITUS YHT.</b>	<b>2 386 500</b>	<b>2 053 500</b>	<b>1 110 000</b>	<b>5 550 000</b>	<b>2 423 077</b>	<b>7 973 077</b>

Taulukko 5. CAP-rahoitus painopistealueittain

# 7.

## Strategian toimeenpano Turun seudulla aktivointi, yhteistyö ja verkostoituminen, viestintä, hallinto

Varsin Hyvän rooli maaseutukehittäjänä tunnustetaan alueella lähtökohtaisesti hyväksi. Hanke- ja yritystuki-toiminta kohtaa hyvin kohderyhmiensä tarpeet. Hallitus tekee päätökset avoimessa ilmapiirissä, keskustelemalla ja konsensuspohjalta (Varsin Hyvän ulkoinen arviointi 2019).

Hyödynämme maakunnallista järjestöfoorumia maaseudun ja kaupungin yhteistyön kehittämisessä. Kaupunkialueiden kehittämisessä hyödynnetään EU:n alue- ja rakennepolitiikan ohjelmaa ”Uudistuva ja osaava Suomi 2021–2027”, ja haetaan rahoitusta rakennerahastosta (ESR+rahoitus). Strategiamme tukee seuraavia ESR:n erityistavoitteita: Uutta osaamista työelämään, yhdenvertaiseen osallisuuteen ja turvaverkkoja nuorten tulevaisuuteen. <https://journal.fi/maaseutututkimus>

Jatkamme verkostoitumista ja alueellista aktivointia aluekehittämisen työryhmissä (mm. Maakunnan yhteistyöryhmä, MYRin alainen järjestöjaosto ja sen yhteydessä toimiva kestävä kehityksen työryhmä). Yhteistyötä Varsinais-Suomen kuntien kestävä kehityksen asiantuntijaorganisaation Valonian kanssa jatketaan. Aktivoimme alueen yhdistyksiä kansainväliseen yhteistyöhön ja käynnistämme omia kv. Hankkeita. Aktivoimme asukkaita kilpailujen, arvontojen ja kampanjoiden kautta. Tuotamme markkinointimateriaalia ja hankimme mainoslahjat lähialueen käsityöryttäjiltä. Panostamme erityisesti nuorten aktivointiin. Uutena aktivointikeinona otamme käyttöön Leader-stipendit, joita myönnetään maaseudun kehittämiseen liittyviin opinnäytetöihin.

Teemme hankeneuvontaa ja aktivointia puhelimitse, sähköpostitse ja henkilökohtaisissa tapaamisissa. Varsin Hyvän kotisivut, Facebook ja Instagram ovat tärkeimpiä viestintäkanavia. Lisäksi hyödynnetään alueviestijäresurssia. Järjestämme potentiaalisten hakijoiden kanssa hanke- ja yritysneuvontapalavereja. Tiedotamme hanketoiminnasta jäsenkirjeessä, sidosryhmätilaisuuksissa, kylätapahtumissa, seminaareissa ja messuilla.

Varsin Hyvä ry:n sisäinen viestintä on toimihenkilöiden, hallituksen, työryhmien ja yhdistyksen jäsenten välistä tiedottamista. Se käsittää kokoukset, neuvottelut, toimistopalaverit sekä sähköisen viestinnän ja extranetin ajantasaisen tiedonkulun varmistamisen em. tahojen kesken. Jäsenkirje lähetetään vähintään kaksi kertaa vuodessa. Sisäinen viestintä tapahtuu pääsääntöisesti sähköpostitse ja henkilökohtaisen viestinnän keinoin. Toimistopalavereja pidetään viikoittain.

Ulkoista viestintää on kaikki yhdistyksen ulkopuolisille kohderyhmille (mm. asukkaat, yritykset, yhdistykset ja muut sidosryhmät, yhteistyökumppanit, 3. sektori, media ja julkinen hallinto) suunnattu tiedotus, kuten uutiskirjeet, tiedotteet ja esitteet, standit, roll-upit, mainostuotteet, yhdistyksen kotisivut ja visuaalinen ilme. Sosiaalinen media on tärkeässä roolissa. Ulkoista viestintää toteutetaan osallistamalla (video)kokouksiin, palavereihin, messuihin, tiedotustilaisuuksiin ym. tapahtumiin. Sidosryhmäsuhteet ja ulkoinen suhdetoiminta ovat tärkeä osa ulkoista viestintää samoin vuoropuhelu paikallisten ja alueellisten joukkotiedotusvälineiden kanssa, joiden avulla tiedotamme maaseutukehittämisen mahdollisuuksista, onnistumisista ja tavoitteista.

Osallistumme maakunnan Leader-ryhmien ja Varsinais-Suomen Kylät ry:n yhteisen ns. Lepo-ryhmän tiedotustyöhön ja toimenpiteisiin. Varsinais-Suomen Ely-keskuksen ja Leader-ryhmien yhteistyötä koskevassa sopimuksessa sovitaan yhteisen viestinnän kehittämisestä alueviestijämallin pohjalta. Viestintää tehostetaan dynaamisen verkostoanalyysin mukaisesti erityisesti yhdistysten, kuntien ja oppilaitosten kanssa. Lisäämme viestintää myös kuntien yrittäjäyhdistysten suuntaan ja järjestämme tietoisuuksia eri kohderyhmille.

Yhdistyksessä työskentelee kaksi toimihenkilöä, toiminnanjohtaja ja hankeneuvoja, joilla on pitkä kokemus Leader-toiminnasta. Toiminnanjohtaja suorittaa Ilmastolinno-koulutusta. Toimihenkilöiden vastuulla on aktivointi, tiedottaminen, hankeneuvonta ja -seuranta, maksatusneuvonta, julkaisutoiminta sekä tilastojen ja rekisterien ylläpito. Osana henkilöstön jaksamista huolehditaan työterveyshuollosta ja ennaltaehkäisevästä tyky-toiminnasta. Henkilöstön osaamista kehitetään mm. tietotekniikan ja viestinnän alueilla. Koska alueemme on laaja, yhdistykseen palkataan osa-aikaisia työntekijöitä viestintää, nuorisotoimintaa tai yhdistyksen koordinoimaa (kansainvälistä) hanketta varten. Mikäli rahoituskehys pienenee merkittävästi, voimme palkata yhteisen työntekijän toisen Leader-ryhmän kanssa tai toteuttaa enemmän alueitten välisiä hankkeita. Joitakin kuluja voimme kattaa omalla pääomalla.

Hallitus käsittelee hankehakemukset, pisteyttää ne ja päättää rahoitettavista hankkeista. Hallitus välittää tietoa yhdistyksen toiminnasta omille sidosryhmilleen ja valitsee yhdistyksen varsinaiset toimihenkilöt. Yhdistyksen työntekijät vastaavat ohjelman ja hallintohankkeen käytännön toteutuksesta. Hallitus määrittelee rahoituslinjaukset, toiminnan painopisteet ja hankkeiden valintakriteerit.

Hallituksen alaisuudessa toimiva arviointityöryhmä koostuu eri alojen asiantuntijoista. Se arvioi hankkeiden strategianmukaisuutta ja antaa hankkeista asiantuntijalausunnon hallitukselle. Nuorisotyöryhmä osal-

listuu Nuorisoleader-hankkeiden valintaprosessiin, aktivoi alueen nuoria ja tiedottaa Leader-toiminnan mahdollisuuksista.

## 8.

# Leader-toiminnan seuranta ja arviointi

Ohjelman määrällisiä ja laadullisia tavoitteita seurataan hankkeiden indikaattoreilla ja omilla seuranta-tiedoilla. Sisäistä ja ulkoista itsearviointia toteutetaan web-kyselyllä, joka lähetetään hanketyöryhmän ja hallituksen jäsenille sekä ulkoisille sidosryhmille (hanketoteuttajat ja yhteistyökumppanit) kerran vuodessa.

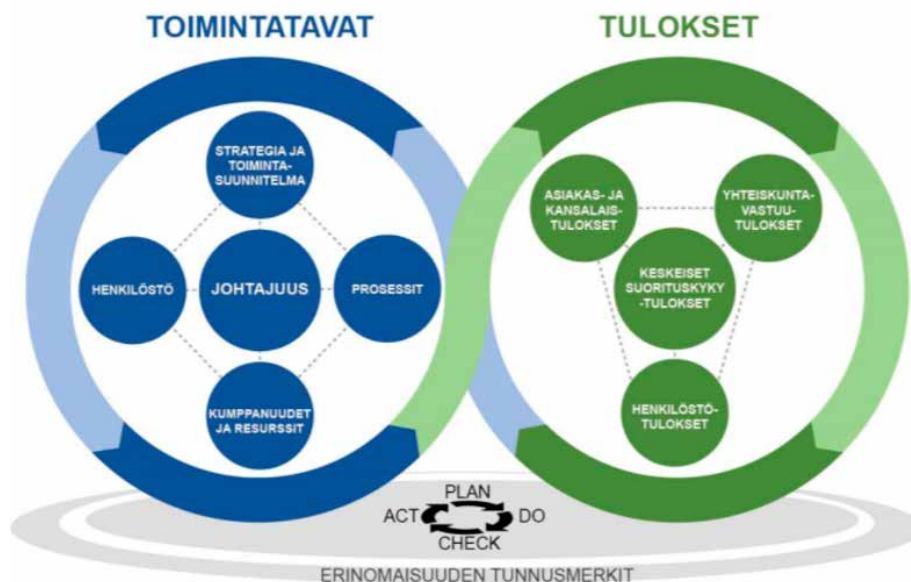
Järjestämme hanketreffejä, joissa esitellään hankkeitten tuloksia ja joissa toimijat voivat jakaa hyviä käytäntöjä. On tärkeää seurata myös hanketoiminnan ongelmakohtia ja jakaa tietoa niiden ratkaisumalleista. Epäonnistumisia ja kokeilujakin tarvitaan, jotta innovaatioita voi ylipäättään syntyä.

Kestävän kehityksen tavoitteita varten laaditaan valintakriteerit, joita arvioidaan jo hankkeen valmisteluvaiheessa osana Varsin Hyvän Ekosparraamon pal-

velua. Laatutyötä ja vertaisauditointia jatketaan Emo ry:n ja Poko ry:n kanssa. Keskitymme erityisesti Leader-toiminnan vaikuttavuuden arviointiin tutkimalla hankkeiden konkreettisia tuloksia ja viestintää (mitä toiminnalla on saatu aikaan, mikä on muuttunut, jatkuuko toiminta jne.). Arvioinnin tueksi otetaan käyttöön CAF-arviointimalli (Common Assesment Frame), jossa tarkastellaan kokonaisvaltaisesti eri tulosalueita ja organisaation toimintatapoja.

Laatukäsikirjaa päivitetään ja konkretisoidaan uuden strategian pohjalta. Lisäämme hallituksen roolia ja järjestämme strategiatyöpajan vuosittain. Hallituksen kokoukset järjestetään kohteissa, joita olemme rahoittaneet. Omasta toiminnasta tehdään ulkopuolinen arviointi vähintään kerran ohjelmakauden aikana.

Kuva 2. CAF-arviointimalli



## TAULUKOT JA KUVAT

- Taulukko 1. Turun seudun tunnuslukuja, 2019-2021
- Taulukko 2. Kehittämistarvekysely 2021-27
- Taulukko 3. Nuorten ääni kuuluviin -kyselyn tulokset
- Taulukko 4. SWOT-analyysi
- Taulukko 5. CAP-rahoitus painopistealueittain

- Kuva 1. Varsin Hyvän toimialue
- Kuva 2. CAF-arviontimalli

## LIITTEET

- Liite 1: Kuvaus osallistavasta valmisteluprosessista
- Liite 2: Dynaaminen verkostoaalyysi

## LÄHTEET

- Kestävien kumppanuuksien Varsinais-Suomi, Varsinais-Suomen maakuntastrategia 2040+, Varsinais-Suomen Liitto, 2021
- Maaseutuindikaattorit, Tilastokeskus
- Maaseudun ja kaupungin elävä suhde, maaseutututkimus 2021 <https://journal.fi/maaseutututkimus>
- Murtuuko megatrendi? – Maallemuutto voikin olla tulevaisuudessa suosittua <https://yle.fi/uutiset/3-11233350>
- Nuorten ääni kuuluviin –kyselyn raportti, Varsin Hyvä, 2022 <https://www.sitra.fi/app/uploads/2019/12/megatrendit-2020.pdf>
- <https://www.biotalous.fi/suomi-kehittaa/biotalous-lyhyesti/>
- Ohjelmakauden 2023-27 tärkeimmät kehittämiskohteet -asukaskyselyn mukaan, Varsin Hyvä, 2022
- Sujuva arki, parempi elämä – Maaseudun kestävä kehitys Suomessa, 2022, Karttunen Kaisa, Noro Kirsi ja Hänninen Jonna, PTT raportteja 277.
- Suomen ilmastopaneelin raportti 2/2021 Ilmastomuutokseen sopeutumisen ohjauskeinot, kustannukset ja alueelliset ulottuvuudet [https://www.ilmastopaneeli.fi/wp-content/uploads/2021/09/SUOMI-raportti\\_final.pdf](https://www.ilmastopaneeli.fi/wp-content/uploads/2021/09/SUOMI-raportti_final.pdf)
- <https://rakennerahastot.fi/uudistuva-ja-osaava-suomi>
- <https://rakennerahastot.fi/etela-suomi/kehittamisen-painopisteet/varsinais-suomi>
- <https://kotiseutuliiitto.fi/jarjesto/jasenet/jasenuuettelo/>
- <https://www.sitra.fi/aiheet/yhteiskunnalliset-yritykset/#ajankohtaista>
- Työ- ja elinkeinoministeriön julkaisuja 2022:38, Alueelliset kehitysnäkymät keväällä 2022 <https://julkaisut.valtioneuvosto.fi/handle/10024/164068>
- <https://data.lounaistieto.fi/data/dataset/maakunnallisesti-arvokkaat-maisema-alueet-varsinais-suomessa/resource/7bd4d2cf-2abe-4ff4-9806-82bdc65192f9>
- Päivitetty kansallinen metsästrategia 2025, Maa- ja metsätalousministeriö <https://innokyla.fi/fi/tyokalut/caf-common-assessment-framework-arviointimalli>
- Osuuskunta maaseudun yritysten ja yhteisöjen tukena - webinaari 27.04.2022
- Varsin Hyvän Ympäristölupaus, 2020
- YK:n kestävä kehityksen tavoitteet, Agenda 2030
- Patentti- ja rekisterihallitus.
- Varsinais-Suomen kylät ry:n tilastot.
- Haastattelu: Tauno Linkoranta, Varsinais-Suomen järjestöjaoston puheenjohtaja, 31.3.2022.

## KUVAT

- Kansi: Varsin hyvät vanhat pelakuut -hanke, Eeva Mettala-Willberg
- Maskun Hemminki 400 vuotta -hanke, kuvassa Marjukka Kulmala, Haloo maaseutu/Janica Vilen
- Tuorlan luontopolku, HM/JV | kalastajat, HM/JV
- torilla, HM/JV | Lemun lastenmuseo, HM/JV
- Kahvitukku ABI, HM/JV | Varsin Hyvä henkilökunta, HM/JV
- Sisäkansi: Aurajoki, EM-W
- Sivu 13: Röölan Silliperinmuseumo Dikseli HM/JV
- Sivu 16: Kesä on maalla! -hanke, Kaisa Örn
- Sivu 17: Nautelankosken museo, Myllärintupa, HM/JV
- Sivu 18: Paimion luontopolku, HM/JV